

ภาคผนวก 5

สำเนามาตรการป้องกันและแก้ไขผลกระทบสิ่งแวดล้อม
และมาตรการติดตามตรวจสอบผลกระทบสิ่งแวดล้อม
ได้รับความเห็นชอบจากการนิคมอุตสาหกรรมแห่งประเทศไทย
ตามหนังสือเลขที่ อก 5106.2/893 ลงวันที่ 23 มีนาคม 2564

มาตรการป้องกันและแก้ไขผลกระทบสิ่งแวดล้อม

และมาตรการติดตามตรวจสอบผลกระทบสิ่งแวดล้อม

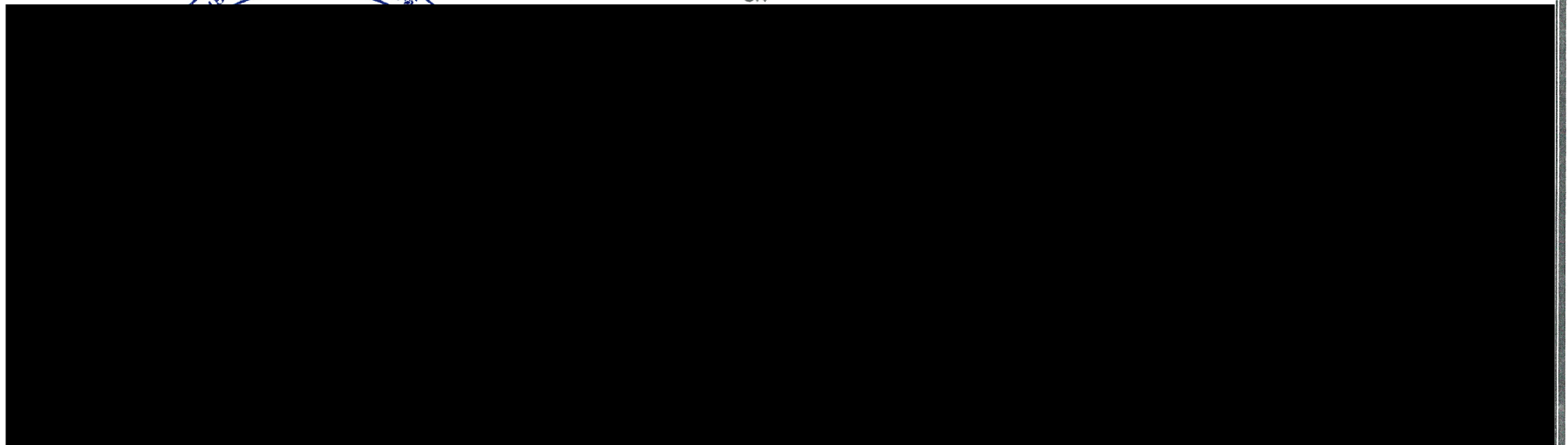
รายงานการเปลี่ยนแปลงรายละเอียดโครงการในรายงานการประเมินผลกระทบสิ่งแวดล้อม

โครงการโรงงานผลิตเหล็กแผ่นชุบสังกะสีแบบต่อเนื่อง (ครั้งที่ 2)

บริษัท เอ็นเอส-สยามยูไนเต็ดสตีล จำกัด

ตั้งอยู่ที่ นิคมอุตสาหกรรมดับบลิวเอชเอตะวันออก (มาบตาพุด) จังหวัดระยอง

ต้องยึดถือปฏิบัติ



ตารางที่ 1

มาตรการป้องกันและแก้ไขผลกระทบสิ่งแวดล้อม ช่วงก่อสร้าง

โครงการโรงงานผลิตเหล็กแผ่นชุบสังกะสีแบบต่อเนื่อง (ครั้งที่ 2) ของบริษัท เอ็นเอส-สยามยูไนเต็ดสตีล จำกัด

ตั้งอยู่ที่ นิคมอุตสาหกรรมดับบลิวเอชเอตะวันออก (มาบตาพุด) จังหวัดระยอง ต้องยึดถือปฏิบัติ

ผลกระทบสิ่งแวดล้อม	มาตรการป้องกันและแก้ไขผลกระทบสิ่งแวดล้อม	สถานที่ดำเนินการ	ระยะเวลาดำเนินการ	หน่วยงานรับผิดชอบ
1. คุณภาพอากาศ	<ul style="list-style-type: none"> - โครงการต้องฉีดพรมน้ำบริเวณถนนทางเข้าโครงการและบริเวณพื้นที่ก่อสร้างวันละ 2 ครั้ง (เช้า-บ่าย) ในช่วงฤดูแล้ง - โครงการต้องใช้ผ้าใบคลุมดิน ทราบ หรือวัสดุก่อสร้างอื่น ๆ ที่อาจจะมีการฟุ้งกระจายหรือหล่นบนถนน เพื่อป้องกันปัญหาการฟุ้งกระจายของฝุ่น - บำรุงรักษาเครื่องยนต์ต่าง ๆ และอุปกรณ์ต่าง ๆ เพื่อลดปริมาณควันเสียที่อาจจะปล่อยออกมาจากอุปกรณ์ก่อสร้างและรถบรรทุก - ทำความสะอาดล้อรถบรรทุกต่าง ๆ ที่จะออกจากเขตก่อสร้าง เพื่อไม่ให้รถบรรทุกนำสิ่งแปลกปลอมไปตกหล่นนอกพื้นที่โครงการ - ควบคุมอัตราเร็วของรถบรรทุกไม่ให้เกิน 20 กม./ชม. เพื่อลดควันเสียจากรถยนต์ 	<ul style="list-style-type: none"> - บริเวณพื้นที่ก่อสร้างและถนนทางเข้า-ออกโครงการ - บริเวณพื้นที่ก่อสร้างและเส้นทางขนส่งวัสดุก่อสร้าง - บริเวณพื้นที่ก่อสร้าง - บริเวณพื้นที่ก่อสร้าง - บริเวณพื้นที่ก่อสร้างและเส้นทางขนส่งวัสดุก่อสร้าง 	<ul style="list-style-type: none"> - ตลอดช่วงก่อสร้าง - ตลอดช่วงก่อสร้าง - ตลอดช่วงก่อสร้าง - ตลอดช่วงก่อสร้าง - ตลอดช่วงก่อสร้าง 	<ul style="list-style-type: none"> - บริษัท เอ็นเอส - สยามยูไนเต็ดสตีล จำกัด - บริษัท เอ็นเอส - สยามยูไนเต็ดสตีล จำกัด - บริษัท เอ็นเอส - สยามยูไนเต็ดสตีล จำกัด - บริษัท เอ็นเอส - สยามยูไนเต็ดสตีล จำกัด - บริษัท เอ็นเอส - สยามยูไนเต็ดสตีล จำกัด

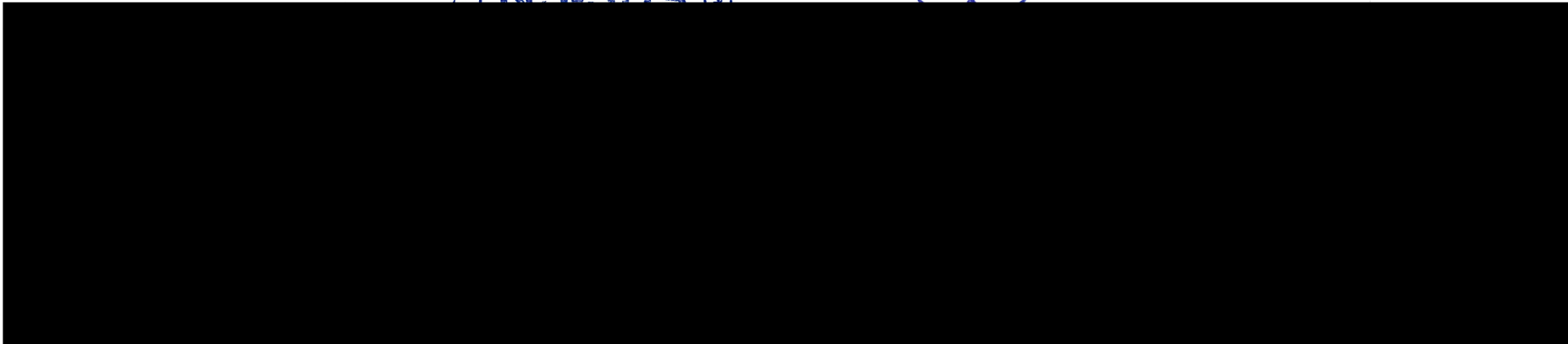
ตารางที่ 1 (ต่อ)

ผลกระทบสิ่งแวดล้อม	มาตรการป้องกันและแก้ไขผลกระทบสิ่งแวดล้อม	สถานที่ดำเนินการ	ระยะเวลาดำเนินการ	หน่วยงานรับผิดชอบ
	<ul style="list-style-type: none"> - ผู้รับเหมาจะต้องทำการชิงตาข่ายโดยรอบตัวอาคารและบริเวณที่กำลังก่อสร้าง เพื่อป้องกันไม่ให้ฝุ่นละอองและเศษวัสดุก่อสร้างร่วงหล่นลงในพื้นที่ก่อสร้างและบริเวณใกล้เคียงอันอาจก่อให้เกิดความสกปรกไม่เรียบร้อยและก่อให้เกิดอันตรายจากอุบัติเหตุได้ นอกจากนี้ควรปิดภายนอกอาคารที่กำลังก่อสร้างด้วยผ้าใบอย่างหนาหรือวัสดุอย่างอื่นโดยรอบอาคารและตลอดความสูงของโรงงานและอาคารที่ก่อสร้างเพื่อป้องกันฝุ่นฟุ้งกระจาย - กรณีที่มีฝุ่นละอองและวัสดุก่อสร้างร่วงหล่นภายในพื้นที่ก่อสร้างหรือพื้นที่ใกล้เคียงโดยรอบหรือเส้นทางที่ใช้ขนส่งก็ตาม ผู้รับเหมาก่อสร้างจะต้องรีบให้คนงานทำการเก็บวัสดุก่อสร้างที่ร่วงหล่นลงไปขึ้นมาทันที รวมทั้งทำความสะอาดในบริเวณดังกล่าวให้เรียบร้อยด้วย เพื่อไม่ให้เกิดการกีดขวางการใช้เส้นทางหรือความสกปรกในบริเวณต่าง ๆ - ห้ามเผาทำลายเศษวัสดุก่อสร้าง 	<ul style="list-style-type: none"> - บริเวณพื้นที่ก่อสร้าง - บริเวณพื้นที่ก่อสร้างและพื้นที่ใกล้เคียง รวมทั้งเส้นทางขนส่งวัสดุก่อสร้าง - บริเวณพื้นที่ก่อสร้าง 	<ul style="list-style-type: none"> - ตลอดช่วงก่อสร้าง - ตลอดช่วงก่อสร้าง - ตลอดช่วงก่อสร้าง 	<ul style="list-style-type: none"> - บริษัท เอ็นเอส - สยามยูไนเต็ดสตีล จำกัด - บริษัท เอ็นเอส - สยามยูไนเต็ดสตีล จำกัด - บริษัท เอ็นเอส - สยามยูไนเต็ดสตีล จำกัด

ส.อ.ส. - สยามยูไนเต็ดสตีล

ตารางที่ 1 (ต่อ)

ผลกระทบสิ่งแวดล้อม	มาตรการป้องกันและแก้ไขผลกระทบสิ่งแวดล้อม	สถานที่ดำเนินการ	ระยะเวลาดำเนินการ	หน่วยงานรับผิดชอบ
2. เสียง	<ul style="list-style-type: none"> - เลือกใช้อุปกรณ์และเครื่องจักรในการก่อสร้างที่มีระดับความดังของเสียงต่ำและให้ทำการตรวจสอบซ่อมบำรุงให้มีประสิทธิภาพในการใช้งานได้คืออยู่เสมอเพื่อลดระดับความดังของเสียง - จำกัดกิจกรรมการก่อสร้างที่ก่อให้เกิดเสียงดังเฉพาะในช่วงเวลา 07.00-20.00 น. เพื่อไม่ให้เกิดการรบกวนของประชาชน - จัดให้มีมาตรการลดระดับเสียงดังจากเครื่องจักรและอุปกรณ์ที่ใช้ในการก่อสร้าง ได้แก่ การปฏิบัติตามคู่มือ การบำรุงรักษาเครื่องมือและอุปกรณ์อย่างต่อเนื่อง ตลอดจนซ่อมแซมดูแลรักษาให้อยู่ในสภาพดีตลอดเวลา และบำรุงรักษาเครื่องจักรตามระยะเวลาที่กำหนด - กำหนดให้มีอุปกรณ์ป้องกันอันตรายส่วนบุคคล เช่น ที่อุดหู ที่ครอบหู สำหรับคนงานก่อสร้างในระหว่างปฏิบัติงานในพื้นที่ที่มีระดับเสียงดังมากกว่า 85 dB (A) 	<ul style="list-style-type: none"> - บริเวณพื้นที่ก่อสร้าง - บริเวณพื้นที่ก่อสร้าง - บริเวณพื้นที่ก่อสร้าง - บริเวณพื้นที่ก่อสร้าง 	<ul style="list-style-type: none"> - ตลอดช่วงก่อสร้าง - ตลอดช่วงก่อสร้าง - ตลอดช่วงก่อสร้าง - ตลอดช่วงก่อสร้าง 	<ul style="list-style-type: none"> - บริษัท เอ็นเอส - สยามยูไนเต็ดสตีล จำกัด - บริษัท เอ็นเอส - สยามยูไนเต็ดสตีล จำกัด - บริษัท เอ็นเอส - สยามยูไนเต็ดสตีล จำกัด - บริษัท เอ็นเอส - สยามยูไนเต็ดสตีล จำกัด



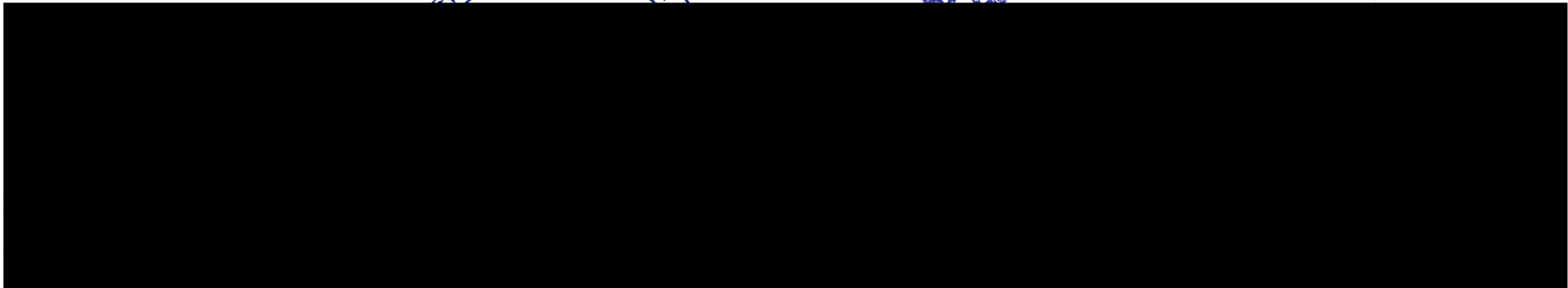
ตารางที่ 1 (ต่อ)

ผลกระทบสิ่งแวดล้อม	มาตรการป้องกันและแก้ไขผลกระทบสิ่งแวดล้อม	สถานที่ดำเนินการ	ระยะเวลาดำเนินการ	หน่วยงานรับผิดชอบ
3. คุณภาพน้ำ	<ul style="list-style-type: none"> - โครงการต้องกำหนดให้บริษัทรับเหมาก่อสร้างที่ถูกละเมิดและเพียงพอต่อจำนวนคนงานตามกฎหมายกระทรวงมหาดไทยว่าด้วยการจัดสวัสดิการในสถานประกอบการ พ.ศ. 2548 - น้ำเสียที่เกิดจากกิจกรรมต่าง ๆ ที่จำเป็นต้องผ่านการบำบัด โครงการจะทำการบำบัดเบื้องต้นที่บ่อเกรอะแล้วส่งไปยังระบบบำบัดน้ำเสียของนิคมฯ ส่วนน้ำเสียที่ไม่มีการปนเปื้อนใด ๆ ทางโครงการจะปล่อยทิ้งลงดินหรือนำกลับมาใช้ประโยชน์ให้มากที่สุด - จัดให้มีบ่อบำบัดน้ำทิ้งใส่ตะกอนไว้สำหรับดักขยะและกากตะกอนเพื่อป้องกันขยะมูลฝอยที่อาจปนเปื้อนมากับน้ำฝนลงสู่รางระบายน้ำของนิคมฯและแหล่งน้ำ 	<ul style="list-style-type: none"> - บริเวณพื้นที่ก่อสร้าง - บริเวณพื้นที่ก่อสร้าง - บริเวณพื้นที่ก่อสร้าง 	<ul style="list-style-type: none"> - ตลอดช่วงก่อสร้าง - ตลอดช่วงก่อสร้าง - ตลอดช่วงก่อสร้าง 	<ul style="list-style-type: none"> - บริษัท เอ็นเอส - สยามยูไนเต็ดสตีล จำกัด - บริษัท เอ็นเอส - สยามยูไนเต็ดสตีล จำกัด - บริษัท เอ็นเอส - สยามยูไนเต็ดสตีล จำกัด
4. การคมนาคม	<ul style="list-style-type: none"> - กำหนดให้พนักงานขับรถปฏิบัติตามกฎจราจรอย่างเคร่งครัด - จัดให้มีเจ้าหน้าที่อำนวยความสะดวกและดูแลการเข้า-ออกของรถบรรทุกในพื้นที่ก่อสร้าง - ตรวจสอบสภาพรถยนต์ก่อนการใช้งาน เช่น ระบบเบรก เป็นต้น 	<ul style="list-style-type: none"> - บริเวณพื้นที่ก่อสร้างและเส้นทางขนส่งวัสดุก่อสร้าง - บริเวณพื้นที่ก่อสร้างและถนนทางเข้า-ออกโครงการ - รถบรรทุกขนส่งวัสดุอุปกรณ์ 	<ul style="list-style-type: none"> - ตลอดช่วงก่อสร้าง - ตลอดช่วงก่อสร้าง - ตลอดช่วงก่อสร้าง 	<ul style="list-style-type: none"> - บริษัท เอ็นเอส - สยามยูไนเต็ดสตีล จำกัด - บริษัท เอ็นเอส - สยามยูไนเต็ดสตีล จำกัด - บริษัท เอ็นเอส - สยามยูไนเต็ดสตีล จำกัด

ตารางที่ 1 (ต่อ)

ผลกระทบสิ่งแวดล้อม	มาตรการป้องกันและแก้ไขผลกระทบสิ่งแวดล้อม	สถานที่ดำเนินการ	ระยะเวลาดำเนินการ	หน่วยงานรับผิดชอบ
	<ul style="list-style-type: none"> - หลีกเลี่ยงการขนส่งวัตถุอันตรายในช่วงเวลาเร่งด่วน และในช่วงที่มีการจราจรคับคั่ง - จำกัดความเร็วรถยนต์เข้า-ออก พื้นที่โครงการไม่เกิน 20 กม./ชม. และจัดระบบและทิศทางการจราจรในพื้นที่ก่อสร้างโครงการให้เหมาะสมเพื่อป้องกันอุบัติเหตุ - ควบคุมน้ำหนักของรถบรรทุกให้บรรทุกขนส่งตามกฎหมายกำหนด และต้องจัดให้มีวัสดุอุปกรณ์ป้องกันการตกหล่นของวัสดุก่อสร้างเพื่อป้องกันความเสียหายของผิวจราจร 	<ul style="list-style-type: none"> - บริเวณพื้นที่ก่อสร้างและเส้นทางขนส่งวัสดุก่อสร้าง - บริเวณพื้นที่ก่อสร้างและถนนทางเข้า-ออกโครงการ - ตลอดเส้นทางขนส่งวัสดุอุปกรณ์ 	<ul style="list-style-type: none"> - ตลอดช่วงก่อสร้าง - ตลอดช่วงก่อสร้าง - ตลอดช่วงก่อสร้าง 	<ul style="list-style-type: none"> - บริษัท เอ็นเอส - สยามยูไนเต็ดสตีล จำกัด - บริษัท เอ็นเอส - สยามยูไนเต็ดสตีล จำกัด - บริษัท เอ็นเอส - สยามยูไนเต็ดสตีล จำกัด
5. การระบายน้ำและการควบคุมน้ำท่วม	<ul style="list-style-type: none"> - จัดสร้างรางระบายน้ำฝนชั่วคราวบริเวณรอบโรงงานและพื้นที่ก่อสร้างโดยทางโครงการเชื่อมต่อกับรางระบายน้ำของนิคมฯ ต่อไป - ควรจัดกองวัสดุก่อสร้างและเศษขยะมูลฝอยให้เป็นที่เป็นทาง โดยไม่ควรจะอยู่ใกล้กับรางระบายน้ำภายในโครงการ 	<ul style="list-style-type: none"> - บริเวณพื้นที่ก่อสร้าง - บริเวณพื้นที่ก่อสร้าง 	<ul style="list-style-type: none"> - ตลอดช่วงก่อสร้าง - ตลอดช่วงก่อสร้าง 	<ul style="list-style-type: none"> - บริษัท เอ็นเอส - สยามยูไนเต็ดสตีล จำกัด - บริษัท เอ็นเอส - สยามยูไนเต็ดสตีล จำกัด
6. การกำจัดกากของเสีย	<ul style="list-style-type: none"> - รวบรวมและเก็บวัสดุที่มีค่าและสามารถนำกลับมาใช้ใหม่ได้ เพื่อนำมาขายหรือนำกลับมาใช้ใหม่ - จัดหาถังรองรับขยะมูลฝอยให้เพียงพอกับจำนวนคนงาน 	<ul style="list-style-type: none"> - บริเวณพื้นที่ก่อสร้าง - บริเวณพื้นที่ก่อสร้าง 	<ul style="list-style-type: none"> - ตลอดช่วงก่อสร้าง - ตลอดช่วงก่อสร้าง 	<ul style="list-style-type: none"> - บริษัท เอ็นเอส - สยามยูไนเต็ดสตีล จำกัด - บริษัท เอ็นเอส - สยามยูไนเต็ดสตีล จำกัด

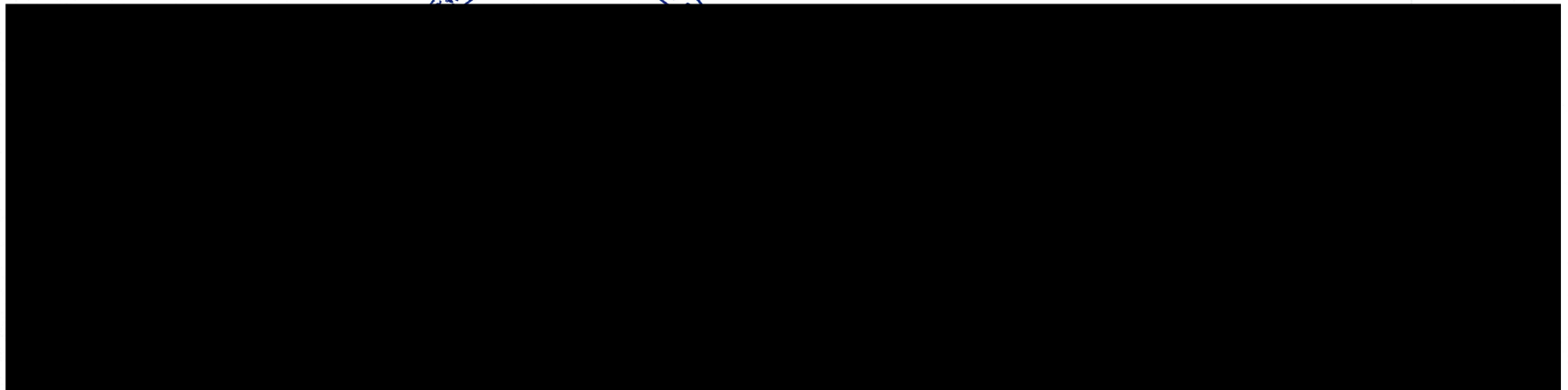
บริษัท เอ็นเอส - สยามยูไนเต็ดสตีล จำกัด



ตารางที่ 1 (ต่อ)

ผลกระทบสิ่งแวดล้อม	มาตรการป้องกันและแก้ไขผลกระทบสิ่งแวดล้อม	สถานที่ดำเนินการ	ระยะเวลาดำเนินการ	หน่วยงานรับผิดชอบ
	<ul style="list-style-type: none"> - จัดให้มีพนักงานที่รับผิดชอบในการเก็บรวบรวมขยะมูลฝอยก่อนส่งไปกำจัด - กำหนดไม่ให้มีการทิ้งขยะมูลฝอยลงในรางระบายน้ำ ท่อน้ำทิ้งในบริเวณใกล้ ๆ พื้นที่ก่อสร้าง - แจ้งหน่วยงานรับกำจัดมูลฝอยที่ได้รับอนุญาตนำมูลฝอยจากการก่อสร้างไปกำจัด 	<ul style="list-style-type: none"> - บริเวณพื้นที่ก่อสร้าง - บริเวณพื้นที่ก่อสร้างและพื้นที่ใกล้เคียง - บริเวณพื้นที่ก่อสร้าง 	<ul style="list-style-type: none"> - ตลอดช่วงก่อสร้าง - ตลอดช่วงก่อสร้าง - ตลอดช่วงก่อสร้าง 	<ul style="list-style-type: none"> - บริษัท เอ็นเอส - สยามยูไนเต็ดสตีล จำกัด - บริษัท เอ็นเอส - สยามยูไนเต็ดสตีล จำกัด - บริษัท เอ็นเอส - สยามยูไนเต็ดสตีล จำกัด
7. สังคมและเศรษฐกิจ	<ul style="list-style-type: none"> - รับคนในท้องถิ่นเข้าทำงานให้มากที่สุดเป็นอันดับแรกเพื่อช่วยให้อุตสาหกรรมมีงานทำและเพื่อทัศนคติที่ดีต่อโครงการ - กำหนดให้มีเจ้าหน้าที่ที่ชุมชนสามารถติดต่อได้ตลอดช่วงระยะเวลาการก่อสร้าง กรณีที่มีปัญหาหรือต้องการให้ข้อเสนอแนะแก่โครงการ - เจ้าหน้าที่ของโครงการจะทำหน้าที่ควบคุมบริษัทรับเหมาก่อสร้างให้ทำการแก้ไขปัญหาโดยเร็ว - โครงการต้องกำหนดกฎเกณฑ์/ข้อปฏิบัติสำหรับคนงานในช่วงก่อสร้างให้ชัดเจน และแจ้งรายละเอียดต่อชุมชน 	<ul style="list-style-type: none"> - พื้นที่ใกล้เคียงโครงการ - พื้นที่ใกล้เคียงโครงการ - พื้นที่ใกล้เคียงโครงการ - พื้นที่ใกล้เคียงโครงการ 	<ul style="list-style-type: none"> - ตลอดช่วงก่อสร้าง - ตลอดช่วงก่อสร้าง - ตลอดช่วงก่อสร้าง - ตลอดช่วงก่อสร้าง 	<ul style="list-style-type: none"> - บริษัท เอ็นเอส - สยามยูไนเต็ดสตีล จำกัด - บริษัท เอ็นเอส - สยามยูไนเต็ดสตีล จำกัด - บริษัท เอ็นเอส - สยามยูไนเต็ดสตีล จำกัด - บริษัท เอ็นเอส - สยามยูไนเต็ดสตีล จำกัด

บริษัท เอ็นเอส - สยามยูไนเต็ดสตีล จำกัด



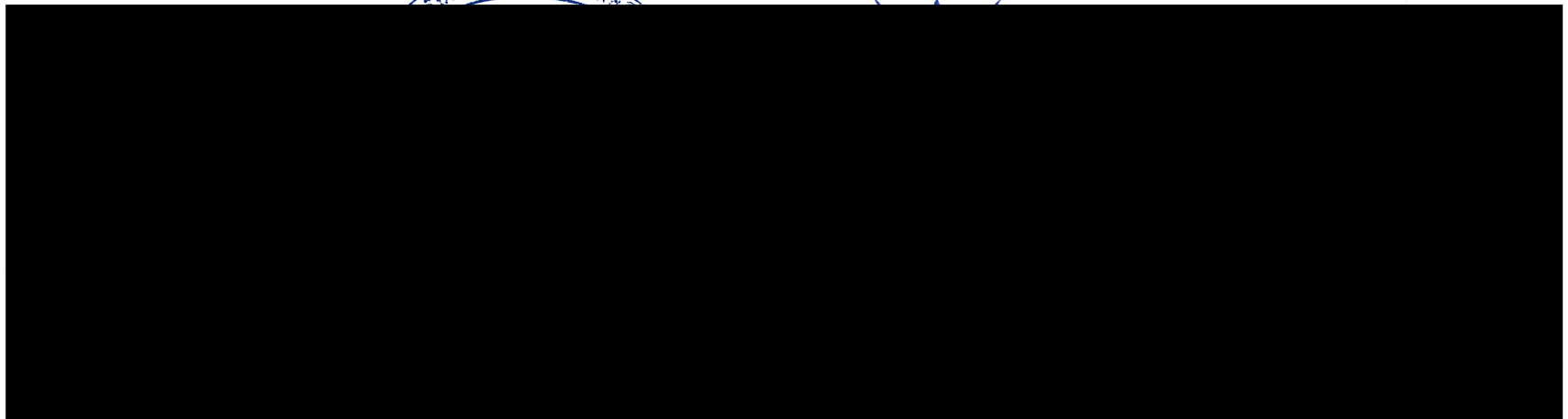
ตารางที่ 1 (ต่อ)

ผลกระทบสิ่งแวดล้อม	มาตรการป้องกันและแก้ไขผลกระทบสิ่งแวดล้อม	สถานที่ดำเนินการ	ระยะเวลาดำเนินการ	หน่วยงานรับผิดชอบ
	<ul style="list-style-type: none"> - รายละเอียดของกฎเกณฑ์/ข้อปฏิบัติในช่วงก่อสร้างจะเสร็จสิ้นก่อนเริ่มดำเนินการก่อสร้าง - กฎเกณฑ์/ข้อปฏิบัติ รวมไปถึง <ul style="list-style-type: none"> . การปฏิบัติตามกฎหมายของประเทศไทย เช่น การห้ามใช้สารเสพติด การลักขโมย และกิจกรรมที่มีความรุนแรง . การเคารพความเป็นอยู่ของชุมชน รวมทั้งให้ความร่วมมือกับชุมชนเป็นอย่างดี เช่น การห้ามทำกิจกรรมที่มีเสียงดังในช่วงเวลากลางคืน - กำหนดมารยาท/ข้อปฏิบัติในการทิ้ง/กำจัดขยะ และการใช้น้ำอย่างประหยัด เป็นต้น - โครงการจะเปิดเผยรายชื่อบริษัทรับเหมาแก่ชุมชนก่อนเริ่มดำเนินการก่อสร้าง รวมทั้งมีการปรับปรุงรายชื่อบริษัทรับเหมา หากมีการเปลี่ยนแปลงหรือมีบริษัทรับเหมาเพิ่มเติม - โครงการกำหนดให้บริษัทรับเหมาจัดทำรายชื่อคนงานก่อสร้างทั้งหมดเพื่อการควบคุมดูแลรวมถึงให้มีการปรับปรุงรายชื่อให้อยู่ในสถานภาพปัจจุบัน กรณีที่มีการเปลี่ยนตัวคนงานที่ปฏิบัติงาน - กำหนดให้ผู้รับเหมาจัดสวัสดิการต่าง ๆ ให้แก่คนงานก่อสร้างอย่างเพียงพอ เช่น น้ำดื่ม น้ำใช้ การรักษาพยาบาล เป็นต้น 	<ul style="list-style-type: none"> - พื้นที่ใกล้เคียงโครงการ - พื้นที่ใกล้เคียงโครงการ - พื้นที่ใกล้เคียงโครงการ - พื้นที่ก่อสร้าง 	<ul style="list-style-type: none"> - ตลอดช่วงก่อสร้าง - ตลอดช่วงก่อสร้าง - ตลอดช่วงก่อสร้าง - ตลอดระยะเวลาก่อสร้าง 	<ul style="list-style-type: none"> - บริษัท เอ็นเอส - สยามยูไนเต็ดสตีล จำกัด - บริษัท เอ็นเอส - สยามยูไนเต็ดสตีล จำกัด - บริษัท เอ็นเอส - สยามยูไนเต็ดสตีล จำกัด - บริษัท เอ็นเอส - สยามยูไนเต็ดสตีล จำกัด

ตารางที่ 1 (ต่อ)

ผลกระทบสิ่งแวดล้อม	มาตรการป้องกันและแก้ไขผลกระทบสิ่งแวดล้อม	สถานที่ดำเนินการ	ระยะเวลาดำเนินการ	หน่วยงานรับผิดชอบ
	<ul style="list-style-type: none"> - กำหนดให้ผู้รับเหมาดำเนินการจัดหาน้ำ และห้องส้วม แก่คนงานอย่างเพียงพอ โดยแยกห้องน้ำสำหรับชาย หญิง ตามที่กฎหมายกำหนด - จัดให้มีแผนรับเรื่องร้องเรียนและประชาสัมพันธ์ให้ประชาชนหรือหน่วยงานในพื้นที่ทราบ 	<ul style="list-style-type: none"> - พื้นที่ก่อสร้าง - พื้นที่ก่อสร้าง 	<ul style="list-style-type: none"> - ตลอดระยะเวลา ก่อสร้าง - ตลอดระยะเวลา ก่อสร้าง 	<ul style="list-style-type: none"> - บริษัท เอ็นเอส - สยามยูไนเต็ดสตีล จำกัด - บริษัท เอ็นเอส - สยามยูไนเต็ดสตีล จำกัด
8. อาชีวอนามัยและความปลอดภัย	<ul style="list-style-type: none"> - ในการพิจารณาเลือกบริษัทรับเหมาโครงการ ควรพิจารณาการจัดการด้านความปลอดภัยประกอบในสัญญาว่าจ้างระหว่างเจ้าของโครงการและบริษัทรับเหมา โดยจะต้องระบุครอบคลุมถึงวิธีการคุ้มครองความปลอดภัย และสุขภาพอนามัยคนงานที่ปฏิบัติงานในโครงการและควรมีรายละเอียดเกี่ยวกับ <ul style="list-style-type: none"> . กฎเกณฑ์และข้อปฏิบัติเพื่อความปลอดภัยในการทำงาน . การจัดให้มีและควบคุมดูแลการใช้อุปกรณ์ป้องกันอันตรายส่วนบุคคลต่าง ๆ . การตรวจสอบสภาพเครื่องมือ/อุปกรณ์ทุกชนิดเพื่อความปลอดภัยในการทำงาน 	<ul style="list-style-type: none"> - พื้นที่โครงการ 	<ul style="list-style-type: none"> - ก่อนเริ่มดำเนินการ ก่อสร้าง 	<ul style="list-style-type: none"> - บริษัท เอ็นเอส - สยามยูไนเต็ดสตีล จำกัด

ส.อ.ส.ช. ม.บ. ใน.ส.ค.



ตารางที่ 1 (ต่อ)

ผลกระทบสิ่งแวดล้อม	มาตรการป้องกันและแก้ไขผลกระทบสิ่งแวดล้อม	สถานที่ดำเนินการ	ระยะเวลาดำเนินการ	หน่วยงานรับผิดชอบ
	<ul style="list-style-type: none"> - จัดให้มีระบบสัญญาณเตือนภัยในบริเวณพื้นที่ก่อสร้างและพื้นที่ที่มีความเข้มงวดในด้านความปลอดภัย เช่น สัญญาณเตือนเกี่ยวกับเครน เป็นต้น - จัดให้มีระบบการอนุญาตเข้าพื้นที่ก่อสร้าง - จัดให้มีการฝึกอบรมโปรแกรมอาชีวอนามัยและความปลอดภัยแก่คนงาน - จัดให้มีบุคคลที่มีความรู้ความสามารถรับผิดชอบดูแลสภาพความปลอดภัย - จัดเก็บเครื่องมือ อุปกรณ์ ให้อยู่ในสภาพดี รวมทั้งบำรุงรักษาและตรวจสอบเพื่อลดอุบัติเหตุในการทำงาน - รวบรวมสถิติเกี่ยวกับอุบัติเหตุ ความเสียหายและการแก้ไขปัญหา เพื่อใช้ในการปรับปรุงมาตรการด้านความปลอดภัย 	<ul style="list-style-type: none"> - บริเวณพื้นที่ก่อสร้าง - บริเวณพื้นที่ก่อสร้าง - บริเวณพื้นที่ก่อสร้าง - บริเวณพื้นที่ก่อสร้าง - บริเวณพื้นที่ก่อสร้าง - บริเวณพื้นที่ก่อสร้าง 	<ul style="list-style-type: none"> - ตลอดช่วงก่อสร้าง - ตลอดช่วงก่อสร้าง - ตลอดช่วงก่อสร้าง - ตลอดช่วงก่อสร้าง - ตลอดช่วงก่อสร้าง - ตลอดช่วงก่อสร้าง 	<ul style="list-style-type: none"> - บริษัท เอ็นเอส - สยามยูไนเต็ดสตีล จำกัด - บริษัท เอ็นเอส - สยามยูไนเต็ดสตีล จำกัด - บริษัท เอ็นเอส - สยามยูไนเต็ดสตีล จำกัด - บริษัท เอ็นเอส - สยามยูไนเต็ดสตีล จำกัด - บริษัท เอ็นเอส - สยามยูไนเต็ดสตีล จำกัด - บริษัท เอ็นเอส - สยามยูไนเต็ดสตีล จำกัด

หมายเหตุ : ตัวขีดเส้นใต้ คือ มาตรการที่เปลี่ยนแปลงจากที่เคยได้รับความเห็นชอบฯ

บริษัท-สยามยูไนเต็ด

ตารางที่ 2

มาตรการป้องกันและแก้ไขผลกระทบสิ่งแวดล้อมในช่วงดำเนินการ

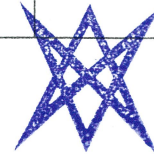
โครงการโรงงานผลิตเหล็กแผ่นชุบสังกะสีแบบต่อเนื่อง (ครั้งที่ 2) ของบริษัท เอ็นเอส-สยามยูไนเต็ดสตีล จำกัด

ตั้งอยู่ที่ นิคมอุตสาหกรรมดับบลิวเอชเอตะวันออก (มาบตาพุด) จังหวัดระยอง ต้องยึดถือปฏิบัติ

ผลกระทบสิ่งแวดล้อม	มาตรการป้องกันและแก้ไขผลกระทบสิ่งแวดล้อม	สถานที่ดำเนินการ	ระยะเวลาดำเนินการ	ผู้รับผิดชอบ
1. เรื่องทั่วไป	<ul style="list-style-type: none"> - ปฏิบัติตามมาตรการป้องกันและแก้ไขผลกระทบสิ่งแวดล้อมและมาตรการติดตามตรวจสอบคุณภาพสิ่งแวดล้อมที่เสนอในรายงานการวิเคราะห์ผลกระทบสิ่งแวดล้อม โครงการโรงงานผลิตเหล็กแผ่นชุบสังกะสีแบบต่อเนื่อง ของบริษัท เอ็นเอส-สยามยูไนเต็ดสตีล จำกัด ตั้งอยู่ที่ นิคมอุตสาหกรรมดับบลิวเอชเอตะวันออก (มาบตาพุด) ตำบลมาบตาพุด อำเภอเมืองระยอง จังหวัดระยอง ต้องยึดถือปฏิบัติ - เมื่อผลการติดตามตรวจสอบได้แสดงให้เห็นถึงปัญหาสิ่งแวดล้อม บริษัท เอ็นเอส-สยามยูไนเต็ดสตีล จำกัด ต้องดำเนินการปรับปรุงแก้ไขปัญหานั้นโดยเร็วและต้องปฏิบัติตามมาตรการป้องกันและแก้ไขผลกระทบสิ่งแวดล้อมและมาตรการติดตามตรวจสอบคุณภาพสิ่งแวดล้อม โดยเคร่งครัดเพื่อประโยชน์ในการพิจารณาความเหมาะสมของการกำหนดระยะเวลาการติดตามตรวจสอบต่อไป - หากเกิดเหตุการณ์ใด ๆ ก็ตามที่อาจก่อให้เกิดผลกระทบต่อคุณภาพสิ่งแวดล้อม บริษัท เอ็นเอส-สยามยูไนเต็ดสตีล จำกัด ต้องแจ้งให้การนิคมอุตสาหกรรมแห่งประเทศไทย สำนักงานทรัพยากรธรรมชาติและสิ่งแวดล้อม จังหวัดระยอง และสำนักงานนโยบายและแผนทรัพยากรธรรมชาติและสิ่งแวดล้อม (สผ.) ทราบโดยเร็ว เพื่อสำนักงานจะได้ให้ความร่วมมือในการแก้ไขปัญหาดังกล่าว - บริษัท เอ็นเอส-สยามยูไนเต็ดสตีล จำกัด ต้องเสนอรายงานผลการปฏิบัติตามมาตรการป้องกันและแก้ไขผลกระทบสิ่งแวดล้อมและมาตรการติดตามตรวจสอบคุณภาพสิ่งแวดล้อม โดยสรุปให้การนิคมอุตสาหกรรมแห่งประเทศไทย สำนักงานทรัพยากรธรรมชาติและสิ่งแวดล้อมจังหวัดระยอง และสำนักงานนโยบายและแผนทรัพยากรธรรมชาติและสิ่งแวดล้อม (สผ.) ทราบทุก 6 เดือน 	<ul style="list-style-type: none"> - ภายในพื้นที่โครงการ - ภายในพื้นที่โครงการ - ภายในพื้นที่โครงการ - ภายในพื้นที่โครงการ 	<ul style="list-style-type: none"> - ตลอดช่วงดำเนินการ - ตลอดช่วงดำเนินการ - ตลอดช่วงดำเนินการ - ตลอดช่วงดำเนินการ 	<ul style="list-style-type: none"> - บริษัท เอ็นเอส - สยามยูไนเต็ดสตีล จำกัด - บริษัท เอ็นเอส - สยามยูไนเต็ดสตีล จำกัด - บริษัท เอ็นเอส - สยามยูไนเต็ดสตีล จำกัด - บริษัท เอ็นเอส - สยามยูไนเต็ดสตีล จำกัด

ตารางที่ 2 (ต่อ)

ผลกระทบสิ่งแวดล้อม	มาตรการป้องกันและแก้ไขผลกระทบสิ่งแวดล้อม	สถานที่ดำเนินการ	ระยะเวลาดำเนินการ	ผู้รับผิดชอบ
	<p>- ในกรณีที่บริษัท เอ็นเอส-สยามยูไนเต็ดสตีล จำกัด มีความจำเป็นต้องเปลี่ยนแปลงรายละเอียดโครงการ หรือมาตรการป้องกันแก้ไขผลกระทบสิ่งแวดล้อม หรือมาตรการติดตามตรวจสอบผลกระทบสิ่งแวดล้อม ตามที่เสนอไว้ในรายงานการประเมินผลกระทบสิ่งแวดล้อม ที่ได้รับความเห็นชอบไว้แล้ว ให้บริษัท เอ็นเอส-สยามยูไนเต็ดสตีล จำกัด แจ้งให้หน่วยงานที่มีอำนาจหน้าที่ในการพิจารณาอนุมัติหรืออนุญาตดำเนินการดังนี้</p> <ul style="list-style-type: none"> หากหน่วยงานผู้อนุมัติหรืออนุญาตเห็นว่าการเปลี่ยนแปลงดังกล่าว เกิดผลดีต่อสิ่งแวดล้อมมากกว่า หรือเทียบเท่ามาตรการที่กำหนดได้ในรายงานการประเมินผลกระทบสิ่งแวดล้อมที่ได้รับความเห็นชอบไว้แล้ว ให้หน่วยงานผู้อนุมัติหรืออนุญาตรับจดแจ้งให้เป็นไปตามหลักเกณฑ์ และเงื่อนไขที่กำหนดไว้ในกฎหมายนั้นๆ พร้อมกับให้จัดทำสำเนาการเปลี่ยนแปลงดังกล่าวข้างต้นที่รับจดแจ้งไว้ แจ้งให้สำนักงานนโยบายและแผนทรัพยากรธรรมชาติและสิ่งแวดล้อม เพื่อทราบ หากหน่วยงานผู้อนุมัติหรืออนุญาต เห็นว่าการเปลี่ยนแปลงดังกล่าว อาจกระทบต่อสาระสำคัญในรายงานการประเมินผลกระทบสิ่งแวดล้อมที่ได้รับความเห็นชอบไว้แล้ว ให้หน่วยงานผู้อนุมัติหรืออนุญาต จัดส่งรายงานการเปลี่ยนแปลงดังกล่าว ให้สำนักงานนโยบายและแผนทรัพยากรธรรมชาติและสิ่งแวดล้อม เพื่อเสนอให้คณะกรรมการผู้ชำนาญการพิจารณารายงานการประเมินผลกระทบสิ่งแวดล้อม (คชก.) ชุดที่เกี่ยวข้องให้ความเห็นชอบประกอบก่อนดำเนินการเปลี่ยนแปลง และเมื่อโครงการได้รับอนุมัติหรืออนุญาตให้มีการเปลี่ยนแปลง ให้หน่วยงานผู้อนุมัติหรืออนุญาตแจ้งผลการเปลี่ยนแปลงดังกล่าวให้สำนักงานนโยบายและแผนทรัพยากรธรรมชาติและสิ่งแวดล้อมเพื่อทราบ <p>- จัดให้มีหน่วยงานกลาง (Third Party) เพื่อตรวจสอบผลกระทบสิ่งแวดล้อมของโครงการ (Environmental Compliance Audit) โดยมีหน้าที่ดังนี้</p> <ul style="list-style-type: none"> ศึกษาและสรุปลักษณะกระบวนการผลิตของโรงงานเพื่อตรวจสอบผลกระทบสิ่งแวดล้อมที่จะเกิดขึ้น รวบรวมและสรุปผลการปฏิบัติตามมาตรการลดผลกระทบสิ่งแวดล้อมทั้งหมด 	<p>- ภายในพื้นที่โครงการ</p> <p>- ภายในพื้นที่โครงการ</p> <p>- ภายในพื้นที่โครงการ</p> <p>- ภายในพื้นที่โครงการ</p>	<p>- ตลอดช่วงดำเนินการ</p> <p>- ตลอดช่วงดำเนินการ</p> <p>- ตลอดช่วงดำเนินการ</p> <p>- ตลอดช่วงดำเนินการ</p>	<p>- บริษัท เอ็นเอส - สยามยูไนเต็ดสตีล จำกัด</p> <p>- บริษัท เอ็นเอส - สยามยูไนเต็ดสตีล จำกัด</p> <p>- บริษัท เอ็นเอส - สยามยูไนเต็ดสตีล จำกัด</p> <p>- บริษัท เอ็นเอส - สยามยูไนเต็ดสตีล จำกัด</p>



บริษัท คอนซัลแทนท์ ออฟ เทคโนโลยี จำกัด
CONSULTANTS OF TECHNOLOGY CO., LTD.

ตารางที่ 2 (ต่อ)

ผลกระทบสิ่งแวดล้อม	มาตรการป้องกันและแก้ไขผลกระทบสิ่งแวดล้อม	สถานที่ดำเนินการ	ระยะเวลาดำเนินการ	ผู้รับผิดชอบ
	<ul style="list-style-type: none"> รวบรวมปัญหาและอุปสรรคในการปฏิบัติตามมาตรการต่าง ๆ พร้อมให้ข้อเสนอแนะในเชิงวิชาการที่เป็นไปได้ในทางปฏิบัติ นำเสนอผลการตรวจสอบทั้งหมดต่อสำนักงานนโยบายและแผนทรัพยากรธรรมชาติและสิ่งแวดล้อม 			
2. คุณภาพอากาศ 2.1 การระบายมลพิษออกจากปล่อง	<ul style="list-style-type: none"> โครงการต้องควบคุมอัตราการระบายมลสารที่ระบายออกจากปล่องที่เกี่ยวข้องกับกระบวนการผลิตดังนี้ <ul style="list-style-type: none"> (1) ปล่องจากกระบวนการผลิต ขนาดความสูง 73 เมตร <ul style="list-style-type: none"> * ก๊าซออกไซด์ของไนโตรเจน (NO_x) ไม่เกิน 1.185 กรัม/วินาที และ 31.97 ppm ควบคุมค่าความเข้มข้นของมลสารทางอากาศที่ระบายออกจากปล่องโรงงานให้มีค่าไม่เกินเกณฑ์มาตรฐานของการระบายอากาศเสียจากปล่องตามค่ามาตรฐานที่เข้มงวดที่สุด และ/หรือมาตรฐานฉบับล่าสุด 	<ul style="list-style-type: none"> ปล่องจากกระบวนการผลิต ขนาดความสูง 73 เมตร ปล่องจากกระบวนการผลิต ขนาดความสูง 73 เมตร 	<ul style="list-style-type: none"> ตลอดช่วงดำเนินการ ตลอดช่วงดำเนินการ 	<ul style="list-style-type: none"> บริษัท เอ็นเอส - สยามยูไนเต็ดสตีล จำกัด บริษัท เอ็นเอส - สยามยูไนเต็ดสตีล จำกัด
2.2 ระบบควบคุมมลพิษ	<ul style="list-style-type: none"> ทำการควบคุมมลพิษทางอากาศในขั้นตอนการอบให้ความร้อน (Annealing Process) ดังนี้ <ul style="list-style-type: none"> ควบคุมอุณหภูมิในขั้นตอนอบให้ความร้อน (Annealing) คงที่ โดยอยู่ที่ 780 องศาเซลเซียส เพื่อควบคุมการให้ความร้อนเป็นไปอย่างสมบูรณ์ กำหนดให้ทำการจับบันทึกอุณหภูมิ และอัตราการไหลของอากาศและก๊าซธรรมชาติอย่างละเอียด เป็นประจำทุกๆ ชั่วโมง ติดตั้งระบบบำบัดมลพิษทางอากาศแบบ Selective Catalytic Reduction (SCR) <ul style="list-style-type: none"> * ระบบบำบัดมีประสิทธิภาพการบำบัดไม่ต่ำกว่าร้อยละ 80 และระบายออกจากปล่องสูง 73 เมตร ควบคุม Ammonia slip ที่ปล่อง Selective Catalytic Reduction (SCR) ไม่ให้เกิน 10 ppm. 	<ul style="list-style-type: none"> เครื่องอบ (Annealing Heater) เครื่องอบ (Annealing Heater) ปล่องจากกระบวนการผลิต ขนาดความสูง 73 เมตร ปล่องจากกระบวนการผลิต ขนาดความสูง 73 เมตร 	<ul style="list-style-type: none"> ตลอดช่วงดำเนินการ ตลอดช่วงดำเนินการ ตลอดช่วงดำเนินการ ตลอดช่วงดำเนินการ 	<ul style="list-style-type: none"> บริษัท เอ็นเอส - สยามยูไนเต็ดสตีล จำกัด บริษัท เอ็นเอส - สยามยูไนเต็ดสตีล จำกัด บริษัท เอ็นเอส - สยามยูไนเต็ดสตีล จำกัด บริษัท เอ็นเอส - สยามยูไนเต็ดสตีล จำกัด

บริษัท เอ็นเอส - สยามยูไนเต็ดสตีล จำกัด

บริษัท คอนซิลแทนท์ ออฟ เทคโนโลยี จำกัด

บริษัท คอนซิลแทนท์ ออฟ เทคโนโลยี จำกัด

ตารางที่ 2 (ต่อ)

ผลกระทบสิ่งแวดล้อม	มาตรการป้องกันและแก้ไขผลกระทบสิ่งแวดล้อม	สถานที่ดำเนินการ	ระยะเวลาดำเนินการ	ผู้รับผิดชอบ
	<ul style="list-style-type: none"> ติดตั้งระบบตรวจวัด NO_x จากปล่องแบบต่อเนื่อง (Continuous Emission Monitoring System: CEMS) เพื่อจัดส่งรายงานผลการตรวจวัดไปที่ศูนย์รับข้อมูลสำนักงานนิคมอุตสาหกรรมดับบลิวเอชเอตะวันออก (มาบตาพุด) การนิคมอุตสาหกรรมแห่งประเทศไทย มาตรการในการตรวจสอบระบบควบคุมมลพิษทางอากาศ <ul style="list-style-type: none"> ตรวจสอบประสิทธิภาพของระบบบำบัดทางอากาศอย่างสม่ำเสมอทุก ๆ เดือน ดังนี้ <ul style="list-style-type: none"> * ตรวจสอบการทำงานของระบบพัดลมดูดอากาศ * ตรวจสอบสายพานของมอเตอร์ต่าง ๆ * ตรวจสอบ Velocity Pressure ของระบบดักฝุ่น * ตรวจสอบถุงกรองฝุ่นของระบบดักฝุ่น จัดเตรียมอะไหล่สำรองที่จำเป็นพร้อมใช้งาน รวมทั้งอุปกรณ์ซ่อมบำรุงสำหรับระบบบำบัดมลพิษทางอากาศให้เพียงพออยู่เสมอ เช่น Sensor probe, valve กำหนดให้มีการติดตามตรวจสอบประสิทธิภาพการทำงานอุปกรณ์ต่าง ๆ ของระบบระบายอากาศในอาคารผลิตเป็นประจำ ตรวจสอบและบำรุงรักษาระบบของอุปกรณ์บำบัดมลพิษทางอากาศให้มีสภาพดีอยู่เสมอ โดยทำการตรวจสอบและเป็นประจำทุก ๆ เดือน จัดให้มีการดำเนินการตามมาตรการป้องกัน (Preventive Maintenance) ตามระยะเวลาที่กำหนด จัดให้มีพนักงานที่มีความรู้ รับผิดชอบ และตรวจสอบประสิทธิภาพ และบำรุงรักษาระบบควบคุมมลพิษทุกระบบ โครงการต้องเปิดเครื่องบำบัดมลพิษทางอากาศภายหลังสิ้นสุดการผลิตต่ออีก 30 นาที เพื่อเพิ่มประสิทธิภาพในการบำบัดที่ยังตกค้าง จัดให้มีพัดลมระบายอากาศในอาคาร เพื่อเพิ่มประสิทธิภาพระบบระบายอากาศภายในอาคารให้เป็นไปตามมาตรฐานการออกแบบและกฎหมายควบคุมอาคารหรือกฎหมายอื่น ๆ ที่เกี่ยวข้อง 	<ul style="list-style-type: none"> ปล่องจากกระบวนการผลิตขนาดความสูง 73 เมตร ระบบบำบัดมลพิษทางอากาศ 	<ul style="list-style-type: none"> - ตลอดช่วงดำเนินการ - ตลอดช่วงดำเนินการ - ตลอดช่วงดำเนินการ - ตลอดช่วงดำเนินการ - ตลอดช่วงดำเนินการ - ตลอดช่วงดำเนินการ - ตลอดช่วงดำเนินการ - ตลอดช่วงดำเนินการ 	<ul style="list-style-type: none"> - บริษัท เอ็นเอส - สยามยูไนเต็ดสตีล จำกัด - บริษัท เอ็นเอส - สยามยูไนเต็ดสตีล จำกัด - บริษัท เอ็นเอส - สยามยูไนเต็ดสตีล จำกัด - บริษัท เอ็นเอส - สยามยูไนเต็ดสตีล จำกัด - บริษัท เอ็นเอส - สยามยูไนเต็ดสตีล จำกัด - บริษัท เอ็นเอส - สยามยูไนเต็ดสตีล จำกัด - บริษัท เอ็นเอส - สยามยูไนเต็ดสตีล จำกัด - บริษัท เอ็นเอส - สยามยูไนเต็ดสตีล จำกัด

เอ็นเอส สยามยูไนเต็ดสตีล จำกัด



บริษัท คอนซิลแทนท์ ออฟ เทคโนโลยี จำกัด

ตารางที่ 2 (ต่อ)

ผลกระทบสิ่งแวดล้อม	มาตรการป้องกันและแก้ไขผลกระทบสิ่งแวดล้อม	สถานที่ดำเนินการ	ระยะเวลาดำเนินการ	ผู้รับผิดชอบ
2.3 ผู้ควบคุมระบบบำบัดมลพิษทางอากาศ	<ul style="list-style-type: none"> - จัดให้มีระบบระบายอากาศภายในอาคาร เพื่อเพิ่มประสิทธิภาพการระบายอากาศภายในอาคารให้เป็นไปตามมาตรฐานการออกแบบและกฎหมายควบคุมอาคารหรือกฎหมายอื่น ๆ ที่เกี่ยวข้อง - กำหนดให้พนักงานทุกคนมีการใส่หน้ากากและสังเกตสภาพแวดล้อมโดยรอบพื้นที่ทำงาน ดังนั้นเมื่อพบเห็นเหตุการณ์ผิดปกติ พนักงานที่ประสบเหตุทุกคนสามารถแจ้งให้ผู้ที่เกี่ยวข้องได้รับทราบและดำเนินการแก้ไขโดยทันที หากระบบบำบัดมลพิษอากาศดังกล่าวทำงานผิดปกติจะส่งผลกระทบต่อพนักงานที่ปฏิบัติงานอยู่ในบริเวณใกล้เคียง ซึ่งสามารถทราบและดำเนินการแก้ไขได้โดยทันที - กำหนดแผนตรวจสอบบำรุงรักษาเชิงป้องกัน (Preventive Maintenance Program) ซึ่งกำหนดระยะเวลาและรายการตรวจชัดเจน สำหรับระบบรวบรวมและระบายอากาศ ระบบบำบัดมลพิษทางอากาศ เพื่อให้สามารถทำงานได้อย่างเต็มประสิทธิภาพตลอดเวลา ประกอบด้วย <ul style="list-style-type: none"> ระบบพัดลมและท่อดูดอากาศ ระบบสายพานและมอเตอร์ต่าง ๆ - กรณีที่มีระบบบำบัดมลพิษทางอากาศมีการทำงานผิดปกติ เกิดการชำรุด ชัดข้องหรือมีการระบายมลสารเกินกว่าค่ามาตรฐาน จะต้องทำการตรวจสอบเพื่อหาสาเหตุและแก้ไขโดยทันที หากไม่สามารถแก้ไขได้ภายใน 24 ชั่วโมง โครงการต้องหยุดดำเนินการในหน่วยผลิตดังกล่าว จนกว่าจะทำการปรับปรุงแก้ไขให้เรียบร้อย จึงดำเนินการผลิตต่อ ทั้งนี้จะต้องบันทึกสาเหตุการตรวจสอบและแก้ไขทุกครั้ง - จัดเตรียมอุปกรณ์ อะไหล่สำรองที่จำเป็นและเกี่ยวข้องกับระบบบำบัดมลพิษทางอากาศให้เพียงพอสำหรับการแก้ไข ซ่อมแซม เมื่อระบบควบคุมมลพิษทางอากาศขัดข้อง - จัดให้มีคู่มือปฏิบัติงานการดูแลตรวจสอบระบบบำบัดมลพิษทางอากาศ - จัดให้มีเจ้าหน้าที่ที่มีความรู้และประสบการณ์ในการควบคุมระบบบำบัดมลพิษทางอากาศ ตามประกาศกระทรวงอุตสาหกรรม พ.ศ.2545 ที่กำหนดให้โรงเหล็กต้องมีผู้ควบคุมดูแลสำหรับระบบป้องกันสิ่งแวดล้อมเป็นพิษ 	<ul style="list-style-type: none"> - บริเวณที่มีความร้อนสูง - ภายในพื้นที่โครงการ - อาคารส่วนผลิต - ระบบบำบัดมลพิษทางอากาศ - ระบบบำบัดมลพิษทางอากาศ - ระบบบำบัดมลพิษทางอากาศ - พื้นที่โครงการ 	<ul style="list-style-type: none"> - ตลอดช่วงดำเนินการ - ตลอดช่วงดำเนินการ - ตลอดช่วงดำเนินการ - ตลอดช่วงดำเนินการ - ตลอดช่วงดำเนินการ - ตลอดช่วงดำเนินการ - ตลอดช่วงดำเนินการ 	<ul style="list-style-type: none"> - บริษัท เอ็นเอส - สยามยูไนเต็ดสตีล จำกัด - บริษัท เอ็นเอส - สยามยูไนเต็ดสตีล จำกัด - บริษัท เอ็นเอส - สยามยูไนเต็ดสตีล จำกัด - บริษัท เอ็นเอส - สยามยูไนเต็ดสตีล จำกัด - บริษัท เอ็นเอส - สยามยูไนเต็ดสตีล จำกัด - บริษัท เอ็นเอส - สยามยูไนเต็ดสตีล จำกัด - บริษัท เอ็นเอส - สยามยูไนเต็ดสตีล จำกัด

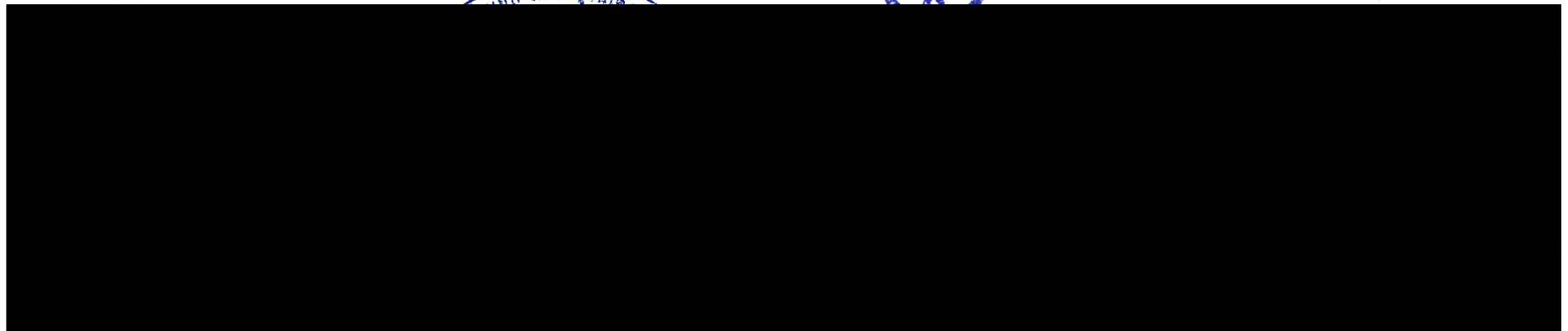
บริษัท เอ็นเอส - สยามยูไนเต็ดสตีล จำกัด



บริษัท คอนซัลแทนท์ ออฟ เทคโนโลยี จำกัด
CONSULTANTS OF TECHNOLOGY CO., LTD.

ตารางที่ 2 (ต่อ)

ผลกระทบสิ่งแวดล้อม	มาตรการป้องกันและแก้ไขผลกระทบสิ่งแวดล้อม	สถานที่ดำเนินการ	ระยะเวลาดำเนินการ	ผู้รับผิดชอบ
3. ระดับเสียง				
3.1 การควบคุมเสียงจากแหล่งกำเนิด	<ul style="list-style-type: none"> - กำหนดแผนตรวจสอบบำรุงรักษาเชิงป้องกัน (Preventive Maintenance Program) สำหรับเครื่องจักรและอุปกรณ์การผลิตต่าง ๆ ให้สามารถทำงานได้อย่างเต็มประสิทธิภาพและไม่เป็นแหล่งกำเนิดเสียงดัง โดยต้องมีการระบุช่วงเวลาและกิจกรรมที่ดำเนินงานอย่างชัดเจน - โครงการทำการตรวจวัดระดับเสียงเพื่อจัดทำเส้นระดับเสียงเท่า (Noise Contour) ภายในอาคารผลิตเมื่อเปิดดำเนินการเต็มกำลังการผลิต อย่างน้อย 1 ครั้ง เพื่อให้สามารถกำหนดขอบเขตพื้นที่ที่ต้องสวมอุปกรณ์ลดเสียง และนำไปสู่การจัดการด้านอื่น ๆ เพื่อลดมลพิษทางเสียงในพื้นที่โครงการ - กำหนดให้มีการตรวจวัดระดับเสียงเครื่องจักร เครื่องจักรที่มีเสียงดังเป็นประจำ 	<ul style="list-style-type: none"> - อาคารส่วนผลิต - อาคารส่วนผลิต - ในอาคารผลิต 	<ul style="list-style-type: none"> - ตลอดช่วงดำเนินการ - ตลอดช่วงดำเนินการ - ตรวจวัดปีละ 2 ครั้ง (ทุก 6 เดือน) 	<ul style="list-style-type: none"> - บริษัท เอ็นเอส - สยามยูไนเต็ดสตีล จำกัด - บริษัท เอ็นเอส - สยามยูไนเต็ดสตีล จำกัด - บริษัท เอ็นเอส - สยามยูไนเต็ดสตีล จำกัด
3.2 การป้องกันที่ตัวกลาง (Pathway)	<ul style="list-style-type: none"> - ควบคุมการดำเนินการของโครงการฯ เพื่อมิให้ระดับเสียงที่บริเวณริมรั้วของโครงการมีค่าสูงเกินกว่า 70 เดซิเบล (เอ) หากพบว่ามีความเสี่ยงสูงเกินกว่าที่กำหนดจะต้องดำเนินการปรับปรุงและแก้ไข - ตรวจวัดระดับเสียงบริเวณริมรั้วโครงการ อย่างน้อยปีละ 2 ครั้ง ๆ ละ 3 วันต่อเนื่องและนำข้อมูลดังกล่าวมาวางแผนเพื่อกำหนดมาตรการป้องกันเพิ่มเติมในอนาคต - เครื่องจักรและอุปกรณ์ต่าง ๆ ในกระบวนการผลิตของโครงการทั้งหมด ติดตั้งภายในอาคารผลิตทั้งหมด 	<ul style="list-style-type: none"> - บริเวณริมรั้วโครงการ - บริเวณริมรั้วโครงการ - อาคารส่วนผลิต 	<ul style="list-style-type: none"> - ตลอดช่วงดำเนินการ - ตลอดช่วงดำเนินการ - ตลอดช่วงดำเนินการ 	<ul style="list-style-type: none"> - บริษัท เอ็นเอส - สยามยูไนเต็ดสตีล จำกัด - บริษัท เอ็นเอส - สยามยูไนเต็ดสตีล จำกัด - บริษัท เอ็นเอส - สยามยูไนเต็ดสตีล จำกัด
3.3 การป้องกันที่ผู้ได้รับผลกระทบ (Receptor)	<ul style="list-style-type: none"> - บริเวณที่มีระดับเสียงดังเกินกว่า 80 เดซิเบล (เอ) จะต้องติดตั้งป้ายเตือนหรือสัญลักษณ์ที่ชัดเจนเพื่อให้พนักงานสวมใส่อุปกรณ์ลดเสียงในขณะที่เข้าไปปฏิบัติงานในบริเวณดังกล่าว ได้แก่ บริเวณ Cleaning dryer, Gas wiping unit, Water quench dryer, Post treatment dryer และบริเวณอื่นๆ ที่ตรวจพบว่ามีความเสี่ยงดังกล่าวยหลังจากการทำ noise contour 	<ul style="list-style-type: none"> - พื้นที่โครงการ 	<ul style="list-style-type: none"> - ตลอดช่วงดำเนินการ 	<ul style="list-style-type: none"> - บริษัท เอ็นเอส - สยามยูไนเต็ดสตีล จำกัด

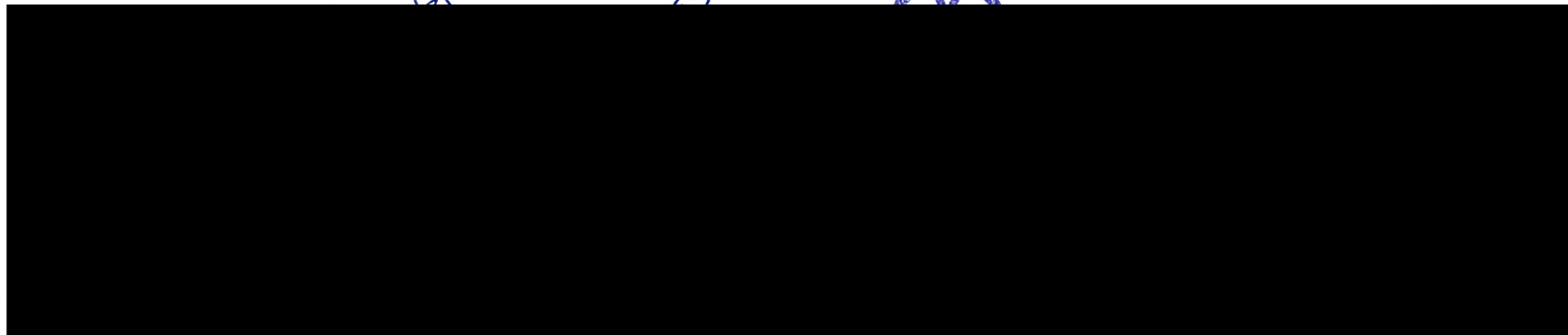


ตารางที่ 2 (ต่อ)

ผลกระทบสิ่งแวดล้อม	มาตรการป้องกันและแก้ไขผลกระทบสิ่งแวดล้อม	สถานที่ดำเนินการ	ระยะเวลาดำเนินการ	ผู้รับผิดชอบ
	<ul style="list-style-type: none"> - พนักงานที่จะต้องปฏิบัติงานในบริเวณที่มีเสียงดังต้องสวมใส่อุปกรณ์ป้องกันอันตรายส่วนบุคคล (ที่ครอบหู (Ear Muff)) ตลอดเวลาที่ปฏิบัติงาน - โครงการมีระบบการตรวจสอบและดูแลให้พนักงานสวมใส่อุปกรณ์ป้องกันอันตรายส่วนบุคคล - ขณะปฏิบัติงาน โดยกำหนดให้หัวหน้างาน หัวหน้ากะ และเจ้าหน้าที่ความปลอดภัยวิชาชีพ เป็นผู้รับผิดชอบ - กำหนดระยะเวลาในการทำงานของพนักงานให้สอดคล้องกับมาตรฐานที่กำหนดตามประกาศกฎกระทรวงโดยให้พนักงานปฏิบัติตามอย่างเคร่งครัด โดยให้พนักงานที่ทำงานในบริเวณที่มีเสียงดังเกินกว่า 85 เดซิเบล (เอ) ทำงานต่อเนื่อง ตามข้อกำหนดของกระทรวงแรงงานและสวัสดิการสังคม หรือกฎหมายอื่นที่เกี่ยวข้องที่มีความเข้มงวดมากกว่า - การตรวจวัดประสิทธิภาพการได้ยินของพนักงานเป็นประจำทุกปีควบคู่ไปกับการตรวจสุขภาพประจำปี ทั้งนี้สมรรถภาพประจำตัวของลูกจ้างจะถูกจัดเก็บตลอดระยะเวลาการทำงานของลูกจ้าง โดย จป. สำหรับพนักงานเก่าเมื่อตรวจพบผลสุขภาพผิดปกติจะถูกตรวจสุขภาพซ้ำโดยแพทย์ภายใน 30 วัน และนำมากำหนดเป็นมาตรการอาชีวอนามัย โดยให้พนักงานที่มีผลสุขภาพผิดปกติ นั้นปฏิบัติตามคำแนะนำแพทย์อย่างเคร่งครัด - จัดเตรียมอุปกรณ์ป้องกันเสียงสำหรับพนักงานที่ต้องทำงานในพื้นที่ที่มีเสียงดังเกินกว่า 80 เดซิเบล (เอ) รวมทั้ง จัดเตรียมอุปกรณ์สำรองอย่างเพียงพอ - จัดอบรมพนักงานและจัดกิจกรรมเพื่อสร้างแรงจูงใจให้พนักงานเห็นความสำคัญในการปฏิบัติตามข้อบังคับ 	<ul style="list-style-type: none"> - พื้นที่โครงการ - พื้นที่โครงการ - พื้นที่โครงการ - พื้นที่โครงการ - พื้นที่โครงการ - พื้นที่โครงการ 	<ul style="list-style-type: none"> - ตลอดช่วงดำเนินการ - ตลอดช่วงดำเนินการ - ตลอดช่วงดำเนินการ - ตลอดช่วงดำเนินการ - ตลอดช่วงดำเนินการ - ตลอดช่วงดำเนินการ 	<ul style="list-style-type: none"> - บริษัท เอ็นเอส - สยามยูไนเต็ดสตีล จำกัด - บริษัท เอ็นเอส - สยามยูไนเต็ดสตีล จำกัด - บริษัท เอ็นเอส - สยามยูไนเต็ดสตีล จำกัด - บริษัท เอ็นเอส - สยามยูไนเต็ดสตีล จำกัด - บริษัท เอ็นเอส - สยามยูไนเต็ดสตีล จำกัด - บริษัท เอ็นเอส - สยามยูไนเต็ดสตีล จำกัด

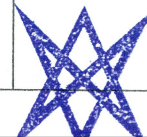


บริษัท คอนซัลแทนท์ ออฟ เทคโนโลยี จำกัด
CONSULTANTS OF TECHNOLOGY CO., LTD.



ตารางที่ 2 (ต่อ)

ผลกระทบสิ่งแวดล้อม	มาตรการป้องกันและแก้ไขผลกระทบสิ่งแวดล้อม	สถานที่ดำเนินการ	ระยะเวลาดำเนินการ	ผู้รับผิดชอบ
<p>4. คุณภาพน้ำ</p> <p>4.1 น้ำเสียจากการอุปโภคบริโภคของพนักงาน</p> <p>4.2 บ่อพักน้ำทิ้งฉุกเฉิน</p>	<p>- รวบรวมน้ำเสียจากห้องน้ำ-ห้องส้วม ในอาคารสำนักงาน อาคารส่วนผลิตและโรงอาหาร รวมทั้งน้ำเสียจากห้องครัวและโรงอาหาร ไปบำบัดรวมกันที่ถังบ่อเกรอะ ก่อนรวบรวมส่งน้ำเสียสู่ระบบบำบัดน้ำเสียส่วนกลางของนิคมอุตสาหกรรมดับบลิวเอชเอตะวันออก (มาตาพุด) ต่อไป</p> <p>- จัดให้มีบ่อพักน้ำทิ้งฉุกเฉิน (Emergency pond) ซึ่งมีขนาดกักเก็บประมาณ 3,500 ลูกบาศก์เมตร โดยสามารถรองรับน้ำทิ้งในกรณีฉุกเฉิน 1 วัน</p> <p>- จัดให้มีบ่อรองรับน้ำทิ้งที่ผ่านการบำบัดแล้ว (Buffer pit A) ซึ่งมีขนาดประมาณ 175 ลูกบาศก์เมตร</p> <p>- จัดให้มีบ่อรองรับน้ำทิ้งที่ผ่านการบำบัดแล้ว (Buffer pit B) ซึ่งมีขนาดประมาณ 3,325 ลูกบาศก์เมตร</p> <p>- ส่วนการตรวจสอบคุณภาพน้ำเสียของโครงการให้อยู่ในข้อกำหนดของนิคมฯ ก่อนระบายลงสู่ท่อน้ำเสียของนิคมอุตสาหกรรมดับบลิวเอชเอตะวันออก (มาตาพุด) และข้อกำหนดอื่น ๆ ที่เกี่ยวข้อง เช่น</p> <ul style="list-style-type: none"> • อุณหภูมิ ไม่เกิน 45 องศาเซลเซียส • ความเป็นกรด-ด่าง ไม่น้อยกว่า 5.5 และไม่มากกว่า 9 • บีโอดี (BOD) ไม่เกิน 500 มิลลิกรัม/ลิตร • ซีโอดี (COD) ไม่เกิน 750 มิลลิกรัม/ลิตร • น้ำมันและไขมัน ไม่เกิน 10 มิลลิกรัม/ลิตร • ของแข็งแขวนลอยทั้งหมด (TDS) ไม่เกิน 3,000 มิลลิกรัม/ลิตร • สังกะสี (Zn) ไม่เกิน 5 มิลลิกรัม/ลิตร <p>ทั้งนี้ ถ้าเกินค่ากำหนดไม่ให้ระบายน้ำเสียลงท่อน้ำเสียของนิคมฯ และต้องตรวจสอบระบบบำบัดน้ำเสียและระบายน้ำเสียของโครงการเพื่อปรับปรุงแก้ไขทันที</p>	<p>- โรงอาหาร</p> <p>- บ่อพักน้ำทิ้งของโครงการ</p> <p>- บ่อพักน้ำทิ้งของโครงการ</p> <p>- บ่อพักน้ำทิ้งของโครงการ</p> <p>- ระบบบำบัดน้ำเสียของโครงการ</p>	<p>- ตลอดช่วงดำเนินการ</p> <p>- ตลอดช่วงดำเนินการ</p> <p>- ตลอดช่วงดำเนินการ</p> <p>- ตลอดช่วงดำเนินการ</p> <p>- ตลอดช่วงดำเนินการ</p>	<p>- บริษัท เอ็นเอส - สยามยูไนเต็ดสตีล จำกัด</p> <p>- บริษัท เอ็นเอส - สยามยูไนเต็ดสตีล จำกัด</p> <p>- บริษัท เอ็นเอส - สยามยูไนเต็ดสตีล จำกัด</p> <p>- บริษัท เอ็นเอส - สยามยูไนเต็ดสตีล จำกัด</p> <p>- บริษัท เอ็นเอส - สยามยูไนเต็ดสตีล จำกัด</p>



บริษัท คอนซัลแทนท์ ออฟ เทคโนโลยี จำกัด
CONSULTANTS OF TECHNOLOGY CO., LTD.



ตารางที่ 2 (ต่อ)

ผลกระทบสิ่งแวดล้อม	มาตรการป้องกันและแก้ไขผลกระทบสิ่งแวดล้อม	สถานที่ดำเนินการ	ระยะเวลาดำเนินการ	ผู้รับผิดชอบ
4.3 ผู้ควบคุมระบบ บำบัดน้ำเสีย	- จัดให้มีเจ้าหน้าที่ที่มีความรู้และประสบการณ์ในการควบคุมระบบบำบัดน้ำเสีย ตามประกาศ กระทรวงอุตสาหกรรม พ.ศ. 2545 ที่กำหนดให้โรงเหล็กต้องมีผู้ควบคุมดูแลสำหรับระบบ ป้องกันสิ่งแวดล้อมเป็นพิษ	- ระบบบำบัดน้ำเสีย ของโครงการ	- ตลอดช่วงดำเนินการ	- บริษัท เอ็นเอส - สยามยูไนเต็ดสตีล จำกัด
4.4 เครื่องตรวจวัด คุณภาพน้ำอัตโนมัติ	- ติดตั้งเครื่องตรวจวัดคุณภาพน้ำอัตโนมัติบริเวณบ่อตรวจสอบคุณภาพน้ำ	- ระบบบำบัดน้ำเสีย ของโครงการ	- ตลอดช่วงดำเนินการ	- บริษัท เอ็นเอส - สยามยูไนเต็ดสตีล จำกัด
5. การระบายน้ำและ การป้องกันน้ำท่วม	- สร้างระบบระบายน้ำฝนและน้ำเสียแยกกัน และดูแลไม่ให้น้ำเสียปนเปื้อนในรางระบายน้ำฝน - สร้างรางระบายน้ำฝนรอบพื้นที่โครงการ และระบายลงรางระบายน้ำฝนของนิคมฯ - กำหนดแผนการขุดลอกตะกอนภายในรางรวบรวมน้ำและบ่อพักน้ำทิ้งของโครงการ ในกรณี ต้นเขิน - โครงการต้องตรวจสอบ ซ่อมแซมและบำรุงรักษาท่อหรือรางระบายน้ำฝนจากทุกส่วนของพื้นที่ โครงการให้สามารถระบายน้ำได้ตามที่ออกแบบไว้ อย่างน้อยปีละ 1 ครั้ง - กำกับดูแลมิให้มีการทิ้งเศษวัสดุ และขยะมูลฝอยที่อาจอุดตันในรางระบายน้ำภายในพื้นที่ โครงการ รวมทั้ง กำหนดแผนการทำความสะอาดและเก็บกวาดรางระบายน้ำฝนทั้ง โครงการ อย่างน้อยปีละ 1 ครั้ง - กำหนดให้สร้างบ่อดักตะกอนและใส่ตะแกรงดักขยะมูลฝอย ก่อนระบายน้ำไปยังนิคมฯ	- พื้นที่โครงการ - พื้นที่โครงการ - รางระบายน้ำและบ่อ พักน้ำทิ้งของโครงการ - รางระบายน้ำและบ่อ พักน้ำทิ้งของโครงการ - ภายในพื้นที่โครงการ - ภายในพื้นที่โครงการ	- ตลอดช่วงดำเนินการ - ตลอดช่วงดำเนินการ - ตลอดช่วงดำเนินการ - ตลอดช่วงดำเนินการ - ตลอดช่วงดำเนินการ	- บริษัท เอ็นเอส - สยามยูไนเต็ดสตีล จำกัด - บริษัท เอ็นเอส - สยามยูไนเต็ดสตีล จำกัด - บริษัท เอ็นเอส - สยามยูไนเต็ดสตีล จำกัด - บริษัท เอ็นเอส - สยามยูไนเต็ดสตีล จำกัด - บริษัท เอ็นเอส - สยามยูไนเต็ดสตีล จำกัด - บริษัท เอ็นเอส - สยามยูไนเต็ดสตีล จำกัด



บริษัท สยามยูไนเต็ดสตีล จำกัด

ตารางที่ 2 (ต่อ)

ผลกระทบสิ่งแวดล้อม	มาตรการป้องกันและแก้ไขผลกระทบสิ่งแวดล้อม	สถานที่ดำเนินการ	ระยะเวลาดำเนินการ	ผู้รับผิดชอบ
6. การคมนาคม	<ul style="list-style-type: none"> - กำหนดและกำกับดูแลให้พนักงานขับรถปฏิบัติตามกฎจราจรอย่างเคร่งครัด - มีระบบการตรวจสอบยานพาหนะ รถบรรทุก และบุคคลที่เข้าออกพื้นที่โครงการ เพื่อป้องกันอุบัติเหตุ - ควบคุมความเร็วรถบรรทุกสินค้าและวัตถุดิบที่เข้ามาภายในพื้นที่โครงการ ไม่เกิน 20 กิโลเมตร/ชั่วโมง - กำหนดมาตรการหรือแนวทางปฏิบัติให้แก่พนักงานขับรถบรรทุกและพนักงานที่ปฏิบัติงานในการขนถ่ายสินค้า วัตถุดิบ และกากของเสีย ในเรื่องต่าง ๆ ดังนี้ <ul style="list-style-type: none"> . การลดระดับเสียงจากการขนถ่ายวัตถุดิบ ผลกระทบ . การทำความสะอาดเศษวัสดุที่หกหล่นในบริเวณพื้นที่ ภายในหลังเสร็จสิ้นการขนถ่ายทุกครั้ง . รถบรรทุกวัสดุประเภทฝุ่นผง หรือวัสดุที่อาจมีการฟุ้งกระจาย ให้ปิดคลุมรถบรรทุกทุกครั้งก่อนออกจากพื้นที่โครงการ 	<ul style="list-style-type: none"> - ภายในและภายนอกพื้นที่โครงการ - ภายในพื้นที่โครงการ - ภายในพื้นที่โครงการ - ภายในพื้นที่โครงการ 	<ul style="list-style-type: none"> - ตลอดช่วงดำเนินการ - ตลอดช่วงดำเนินการ - ตลอดช่วงดำเนินการ - ตลอดช่วงดำเนินการ 	<ul style="list-style-type: none"> - บริษัท เอ็นเอส - สยามยูไนเต็ดสตีส จำกัด - บริษัท เอ็นเอส - สยามยูไนเต็ดสตีส จำกัด - บริษัท เอ็นเอส - สยามยูไนเต็ดสตีส จำกัด - บริษัท เอ็นเอส - สยามยูไนเต็ดสตีส จำกัด
7. สิ่งปฏิภณหรือวัสดุที่ไม่ใช้แล้ว 7.1 การจัดการทั่วไป	<ul style="list-style-type: none"> - การจัดการสิ่งปฏิภณหรือวัสดุไม่ใช้แล้วของโครงการ ให้เป็นไปตามประกาศกระทรวงอุตสาหกรรม พ.ศ. 2548 และกฎหมายอื่น ๆ ที่เกี่ยวข้อง - กำหนดแนวทางการลดปริมาณของเสียจากแหล่งกำเนิดต่าง ๆ ภายในโครงการหรือการหมุนเวียนกลับมาใช้ใหม่ให้เกิดประสิทธิภาพสูงสุด - มีระบบคัดแยกประเภทสิ่งปฏิภณและวัสดุไม่ใช้แล้วที่มีมูลค่าไว้สำหรับจำหน่าย เพื่อให้มีปริมาณวัสดุเหลือใช้ที่ต้องส่งกำจัดให้น้อยที่สุด - อาคารและพื้นที่จัดเก็บของเสียของโครงการ จะต้องมีการจัดแบ่งประเภทของเสียอย่างชัดเจน โดยจะต้องไม่ทำให้เกิดการปนเปื้อนของของเสียอันตรายไปสู่ของเสียประเภทอื่น ๆ 	<ul style="list-style-type: none"> - ภายในพื้นที่โครงการ - ภายในพื้นที่โครงการ - ภายในพื้นที่โครงการ - พื้นที่รั้วเก็บของเสีย 	<ul style="list-style-type: none"> - ตลอดช่วงดำเนินการ - ตลอดช่วงดำเนินการ - ตลอดช่วงดำเนินการ - ตลอดช่วงดำเนินการ 	<ul style="list-style-type: none"> - บริษัท เอ็นเอส - สยามยูไนเต็ดสตีส จำกัด - บริษัท เอ็นเอส - สยามยูไนเต็ดสตีส จำกัด - บริษัท เอ็นเอส - สยามยูไนเต็ดสตีส จำกัด - บริษัท เอ็นเอส - สยามยูไนเต็ดสตีส จำกัด

บริษัท คอนซัลแทนท์ ออฟ เทคโนโลยี จำกัด
CONSULTANTS OF TECHNOLOGY CO., LTD.

ตารางที่ 2 (ต่อ)

ผลกระทบสิ่งแวดล้อม	มาตรการป้องกันและแก้ไขผลกระทบสิ่งแวดล้อม	สถานที่ดำเนินการ	ระยะเวลาดำเนินการ	ผู้รับผิดชอบ
7.2 ขยะมูลฝอยทั่วไป	<ul style="list-style-type: none"> - การจัดเก็บขยะที่เป็นอันตราย จะต้องจัดเก็บไว้ภายในพื้นที่ที่มีหลังคาปิดคลุม เพื่อป้องกันการชะล้างสารอันตรายโดยน้ำฝนลงสู่ระบบระบายน้ำและพื้นที่โดยรอบ - กำหนดให้ใช้บริการจากผู้ขนส่ง และผู้กำจัดสิ่งปฏิกูลและวัสดุเหลือใช้ ที่มีมาตรฐานฯ ในการดำเนินงานเป็นที่ยอมรับ และได้รับอนุญาตจากกรมโรงงานอุตสาหกรรมเท่านั้น - ต้องไม่ครอบครองสิ่งปฏิกูลหรือวัสดุที่ไม่ใช้แล้วไว้ในโรงงานเกินระยะเวลา 90 วัน หากเกินระยะเวลาดังกล่าวไว้ ต้องขออนุญาตต่อกรมโรงงาน - กำหนดให้ดำเนินการตามแผนการป้องกันอุบัติเหตุเพื่อรองรับเหตุฉุกเฉิน ในกรณีเกิดเหตุรั่วไหล อัคคีภัย การระเบิดของสิ่งปฏิกูลหรือวัสดุที่ไม่ใช้แล้วหรือเหตุที่คาดไม่ถึง - ต้องส่งรายงานประจำปีให้แก่กรมโรงงานอุตสาหกรรม 	<ul style="list-style-type: none"> - พื้นที่จัดเก็บของเสีย - ภายในและภายนอกพื้นที่โครงการ - ภายในพื้นที่โครงการ 	<ul style="list-style-type: none"> - ตลอดช่วงดำเนินการ - ตลอดช่วงดำเนินการ - ตลอดช่วงดำเนินการ 	<ul style="list-style-type: none"> - บริษัท เอ็นเอส - สยามยูไนเต็ดสตีล จำกัด - บริษัท เอ็นเอส - สยามยูไนเต็ดสตีล จำกัด - บริษัท เอ็นเอส - สยามยูไนเต็ดสตีล จำกัด
	<ul style="list-style-type: none"> - โครงการได้จัดให้มีถังขยะแยกประเภทวางไว้ตามจุดต่าง ๆ ภายในพื้นที่โรงงานอย่างเพียงพอ 	<ul style="list-style-type: none"> - ภายในพื้นที่โครงการ 	<ul style="list-style-type: none"> - ตลอดช่วงดำเนินการ 	<ul style="list-style-type: none"> - บริษัท เอ็นเอส - สยามยูไนเต็ดสตีล จำกัด
	<ul style="list-style-type: none"> - กำหนดให้มีพนักงานรวบรวมและเก็บขนขยะไปทำการคัดแยกวัสดุที่สามารถนำกลับมาใช้ใหม่ หรือวัสดุที่มีมูลค่า เพื่อนำกลับมาใช้ใหม่หรือจำหน่ายให้ผู้รับซื้อเอกชน - สิ่งปฏิกูลหรือวัสดุที่ไม่ใช้แล้วจากการอุปโภคบริโภค ซึ่งไม่สามารถจำหน่ายได้ โครงการจะรวบรวมเก็บไว้ภายในพื้นที่จัดเก็บของเสียของโครงการ เพื่อรอหน่วยงานที่รับผิดชอบเก็บขนมารับไปกำจัดอย่างถูกหลักสุขาภิบาลหรือวิธีการอื่น ๆ ที่ได้รับอนุญาตต่อไป - ขยะมูลฝอยที่สามารถนำกลับมาใช้ใหม่ได้ ได้แก่ เศษกระดาษ ขวดแก้ว/ขวดพลาสติก เป็นต้น โครงการจะทำการคัดแยกประเภทและจำหน่ายให้หน่วยงานภายนอกเพื่อนำกลับมาใช้ใหม่ - ขยะมูลฝอยที่ไม่สามารถนำกลับมาใช้ใหม่ได้ ได้แก่ ขยะมูลฝอยทั่วไปจากการอุปโภค-บริโภคของพนักงาน เป็นต้น โครงการจะทำการคัดแยกประเภทและติดต่อหน่วยงานที่รับผิดชอบเก็บขนมารับไปกำจัดอย่างถูกหลักสุขาภิบาลหรือวิธีการอื่น ๆ ที่ได้รับอนุญาตต่อไป 	<ul style="list-style-type: none"> - ภายในพื้นที่โครงการ - ภายในพื้นที่โครงการ - ภายในพื้นที่โครงการ - ภายในพื้นที่โครงการ 	<ul style="list-style-type: none"> - ตลอดช่วงดำเนินการ - ตลอดช่วงดำเนินการ - ตลอดช่วงดำเนินการ - ตลอดช่วงดำเนินการ 	<ul style="list-style-type: none"> - บริษัท เอ็นเอส - สยามยูไนเต็ดสตีล จำกัด - บริษัท เอ็นเอส - สยามยูไนเต็ดสตีล จำกัด - บริษัท เอ็นเอส - สยามยูไนเต็ดสตีล จำกัด - บริษัท เอ็นเอส - สยามยูไนเต็ดสตีล จำกัด

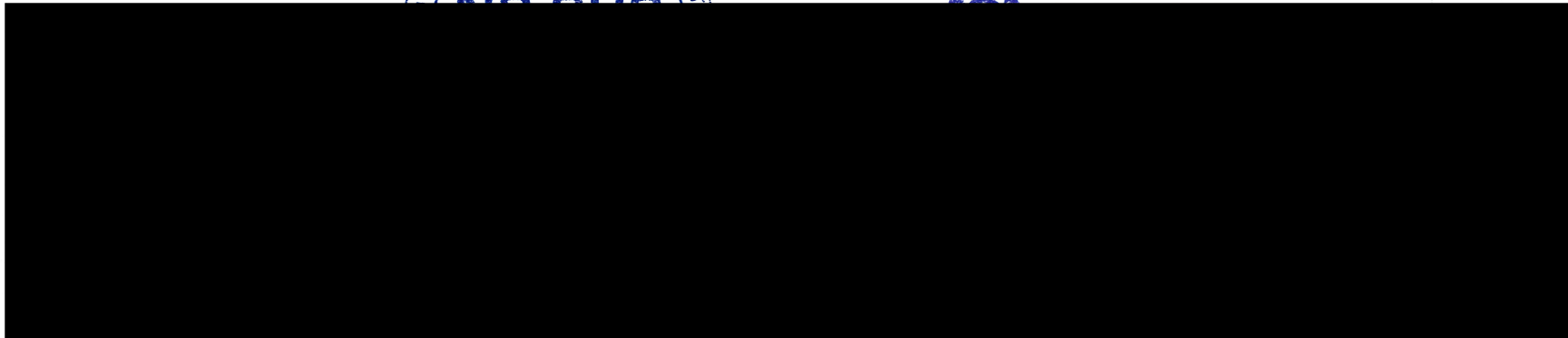
บริษัท คอนซัลแทนท์ ออฟ เทคโนโลยี จำกัด

ตารางที่ 2 (ต่อ)

ผลกระทบสิ่งแวดล้อม	มาตรการป้องกันและแก้ไขผลกระทบสิ่งแวดล้อม	สถานที่ดำเนินการ	ระยะเวลาดำเนินการ	ผู้รับผิดชอบ
7.3 กากของเสียจากกระบวนการผลิต	<ul style="list-style-type: none"> - ชยะอันตรายจากสำนักงาน ได้แก่ ถ่านไฟฉาย, หลอดไฟ, กระป๋องสเปรย์, กระป๋องสี, วัสดุปนเปื้อนสารเคมี, ผ้าห่มกอมพิวเตอรื/ผงหมึก, ซากแบตเตอรี่ และอุปกรณ์ไฟฟ้าที่ไม่ใช้แล้ว เป็นต้น โครงการจะรวบรวมไว้ภายในพื้นที่เก็บของเสียที่มีหลังคาคลุม และติดต่อหน่วยงานที่ได้รับอนุญาตจากกรมโรงงานอุตสาหกรรมมารับไปกำจัด โดยวิธีการฝังกลบอย่างปลอดภัย (Secure Landfill) หรือวิธีการอื่น ๆ ที่ได้รับอนุญาตต่อไป - กรณีที่หน่วยงานราชการท้องถิ่นไม่มีศักยภาพในการบำบัดขยะมูลฝอย โครงการจะพิจารณาเลือกหน่วยงานเอกชนหรือหน่วยงานอื่นที่ได้รับอนุญาตจากกรมโรงงานอุตสาหกรรมมารับไปกำจัดต่อไป 	<ul style="list-style-type: none"> - ภายในพื้นที่โครงการ - ภายในพื้นที่โครงการ 	<ul style="list-style-type: none"> - ตลอดช่วงดำเนินการ - ตลอดช่วงดำเนินการ 	<ul style="list-style-type: none"> - บริษัท เอ็นเอส - สยามยูไนเต็ดสตีล จำกัด - บริษัท เอ็นเอส - สยามยูไนเต็ดสตีล จำกัด
	<ul style="list-style-type: none"> - สิ่งปฏิกูลหรือวัสดุไม่ใช่แล้วที่ไม่เป็นอันตราย ประกอบด้วย <ul style="list-style-type: none"> เศษเหล็กจากการตัดแต่งผลิตภัณฑ์ และผลิตภัณฑ์ที่ไม่ได้มาตรฐาน (Scrap) ประมาณ 35 ตัน/วัน โครงการจะส่งขายให้หน่วยงานที่ได้รับอนุญาตจากกรมโรงงานอุตสาหกรรมมารับไปกำจัด หรือวิธีการอื่น ๆ ที่ได้รับอนุญาตต่อไป 	<ul style="list-style-type: none"> - ภายในพื้นที่โครงการ 	<ul style="list-style-type: none"> - ตลอดช่วงดำเนินการ 	<ul style="list-style-type: none"> - บริษัท เอ็นเอส - สยามยูไนเต็ดสตีล จำกัด
	<ul style="list-style-type: none"> - สิ่งปฏิกูลหรือวัสดุที่ไม่ใช่แล้วที่เป็นของเสียอันตราย ประกอบด้วย <ul style="list-style-type: none"> กากตะกอน (Sludge) จากระบบบำบัดน้ำเสีย ประมาณ 24 ตัน/วัน จัดเก็บในกระบะที่มีฝาปิดมิดชิด (Cake hopper) และโครงการจะส่งให้หน่วยงานที่ได้รับอนุญาตจากกรมโรงงานอุตสาหกรรมมารับไปกำจัด หรือวิธีการอื่น ๆ ที่ได้รับอนุญาตต่อไป น้ำมันและไขมัน รวมน้ำมันหล่อลื่น ประมาณ 500 กิโลกรัม/ปี โครงการจะรวบรวมใส่ภาชนะมีฝาปิดมิดชิดและติดป้ายชัดเจน และจำหน่ายให้หน่วยงานที่ได้รับอนุญาตจากกรมโรงงานอุตสาหกรรมมารับไปปรับปรุงคุณภาพเพื่อใช้เป็นเชื้อเพลิงทดแทนหรือวิธีการอื่น ๆ ที่ได้รับอนุญาตต่อไป 	<ul style="list-style-type: none"> - ภายในพื้นที่โครงการ - ภายในพื้นที่โครงการ 	<ul style="list-style-type: none"> - ตลอดช่วงดำเนินการ - ตลอดช่วงดำเนินการ 	<ul style="list-style-type: none"> - บริษัท เอ็นเอส - สยามยูไนเต็ดสตีล จำกัด - บริษัท เอ็นเอส - สยามยูไนเต็ดสตีล จำกัด



บริษัท คอนซัลแทนท์ ออฟ เทคโนโลยี จำกัด



ตารางที่ 2 (ต่อ)

ผลกระทบสิ่งแวดล้อม	มาตรการป้องกันและแก้ไขผลกระทบสิ่งแวดล้อม	สถานที่ดำเนินการ	ระยะเวลาดำเนินการ	ผู้รับผิดชอบ
	<ul style="list-style-type: none"> วัสดุปนเปื้อนน้ำมัน ประมาณ 5 ตัน/ปี โครงการจะรวบรวมและจัดเก็บไว้ในภาชนะที่มีฝาปิดมิดชิดและติดป้ายชัดเจน ภายในพื้นที่เก็บกากของเสียที่มีหลังคาคลุมและติดต่อนหน่วยงานที่ได้รับอนุญาตจากกรมโรงงานอุตสาหกรรมมารับไปกำจัดโดยนำไปฝังกลบอย่างปลอดภัย (Secure Landfill) หรือวิธีการอื่น ๆ ที่ได้รับอนุญาต กากสังกะสี (Zinc Dross) ปริมาณ 24 ตัน/วัน เก็บในพื้นที่ที่กำหนดไว้ โดยอาคารจัดเก็บต้องมีพื้นเป็นคอนกรีต มีหลังคาคลุม แล้วจัดส่งให้กับบริษัทที่มารับซื้อต่อไป Catalyst เสื่อมสภาพจากระบบบำบัดมลพิษทางอากาศ ปริมาณ 5 ตัน/5 ปี จะถูกรวบรวมไว้ในภาชนะปิดมิดชิด จากนั้นจะส่งให้หน่วยงานที่ได้รับอนุญาตจากหน่วยงานที่เกี่ยวข้องนำไปบำบัดหรือกำจัดแบบถูกวิธีต่อไป สารกรองน้ำเชื่อมสภาพ (กรวด,ทราย,แอนทราไซด์,คาร์บอน และเรซิน) จากระบบผลิตน้ำปราศจากแร่ธาตุ (Demineralized Water) ปริมาณ 60 ตัน ทุก 2 ปี ให้รวบรวมไว้ในถุงก่อนส่งให้หน่วยงานที่ได้รับอนุญาตจากหน่วยงานที่เกี่ยวข้องนำไปบำบัดหรือกำจัดแบบถูกวิธีต่อไป 	<ul style="list-style-type: none"> ภายในพื้นที่โครงการ ภายในพื้นที่โครงการ ภายในพื้นที่โครงการ ภายในพื้นที่โครงการ 	<ul style="list-style-type: none"> - ตลอดช่วงดำเนินการ - ตลอดช่วงดำเนินการ - ตลอดช่วงดำเนินการ - ตลอดช่วงดำเนินการ 	<ul style="list-style-type: none"> - บริษัท เอ็นเอส - สยามยูไนเต็ดสตีล จำกัด - บริษัท เอ็นเอส - สยามยูไนเต็ดสตีล จำกัด - บริษัท เอ็นเอส - สยามยูไนเต็ดสตีล จำกัด - บริษัท เอ็นเอส - สยามยูไนเต็ดสตีล จำกัด
<p>8. อาชีวอนามัยและความปลอดภัย</p> <p>8.1 เรื่องทั่วไป</p>	<ul style="list-style-type: none"> ดำเนินนโยบายด้านอาชีวอนามัยและความปลอดภัยอย่างชัดเจนให้เป็นไปตามแนวทางระบบการจัดการอาชีวอนามัยและความปลอดภัย (OHSAS 18001) หรือมาตรฐานอื่น ๆ ที่เหมาะสม แต่งตั้งคณะกรรมการบริหารความปลอดภัย อาชีวอนามัยและสภาพแวดล้อมในการทำงาน รวมทั้ง เจ้าหน้าที่ความปลอดภัยในการทำงาน ตามที่กฎหมายกำหนด และประกาศให้เป็นที่รับทราบโดยทั่วถึง พิจารณาบทพจนและกำหนดแผนงานด้านอาชีวอนามัยและความปลอดภัยประจำปี เพื่อนำไปสู่การดำเนินงานด้านอาชีวอนามัยและความปลอดภัยของโครงการอย่างมีประสิทธิภาพต่อไป 	<ul style="list-style-type: none"> ภายในพื้นที่โครงการ ภายในพื้นที่โครงการ ภายในพื้นที่โครงการ 	<ul style="list-style-type: none"> - ตลอดช่วงดำเนินการ - ตลอดช่วงดำเนินการ - ตลอดช่วงดำเนินการ 	<ul style="list-style-type: none"> - บริษัท เอ็นเอส - สยามยูไนเต็ดสตีล จำกัด - บริษัท เอ็นเอส - สยามยูไนเต็ดสตีล จำกัด - บริษัท เอ็นเอส - สยามยูไนเต็ดสตีล จำกัด

เอ็นเอส-สยามยูไนเต็ดสตีล



บริษัท คอนซิลแทนท์ ออฟ เทคโนโลยี จำกัด



ตารางที่ 2 (ต่อ)

ผลกระทบสิ่งแวดล้อม	มาตรการป้องกันและแก้ไขผลกระทบสิ่งแวดล้อม	สถานที่ดำเนินการ	ระยะเวลาดำเนินการ	ผู้รับผิดชอบ
8.2 การตรวจสอบคุณภาพ	<ul style="list-style-type: none"> - กำหนดผู้รับผิดชอบและหน้าที่ในการตรวจสอบความปลอดภัยในการทำงาน ได้แก่ หัวหน้างาน/หัวหน้ากะ ทำหน้าที่ตรวจสอบความปลอดภัยในพื้นที่รับผิดชอบทุกวัน และเจ้าหน้าที่ความปลอดภัยในการทำงานวิชาชีพ ทำหน้าที่ตรวจสอบทั้งพื้นที่ โดยดำเนินการทุกสัปดาห์ - จัดทำคู่มือความปลอดภัยให้กับพนักงาน และมีการอบรมให้ความรู้เกี่ยวกับลักษณะการปฏิบัติงานที่ปลอดภัย เช่น การใช้เครื่องมืออุปกรณ์ที่อาจเป็นอันตราย การสวมใส่อุปกรณ์ป้องกันอันตรายส่วนบุคคล กฎความปลอดภัยเรื่องต่าง ๆ เป็นต้น - กำหนดระบบขออนุญาตเข้าทำงานในพื้นที่ที่เสี่ยงต่อการเกิดอันตรายที่รุนแรง 	<ul style="list-style-type: none"> - ภายในพื้นที่โครงการ - ภายในพื้นที่โครงการ - ภายในพื้นที่โครงการ 	<ul style="list-style-type: none"> - ตลอดช่วงดำเนินการ - ตลอดช่วงดำเนินการ - ตลอดช่วงดำเนินการ 	<ul style="list-style-type: none"> - บริษัท เอ็นเอส - สยามยูไนเต็ดสตีล จำกัด - บริษัท เอ็นเอส - สยามยูไนเต็ดสตีล จำกัด - บริษัท เอ็นเอส - สยามยูไนเต็ดสตีล จำกัด
	<ul style="list-style-type: none"> - กำหนดให้มีการตรวจสอบสภาพแก่พนักงานก่อนเข้าทำงาน และโครงการจะต้องสรุปผลการตรวจสอบสภาพประจำปีของพนักงานที่เกี่ยวข้องกับการผลิต อย่างน้อยปีละ 1 ครั้ง ในกรณีที่ผลการตรวจสอบสภาพพนักงานพบว่ามีความผิดปกติจากการทำงาน ให้ระบุสาเหตุของความผิดปกติที่เกิดขึ้นกับพนักงานและแนวทางป้องกันและแก้ไข โดยแพทย์ด้านอาชีวเวชศาสตร์ - ในกรณีที่ผลการตรวจสอบสภาพพนักงานพบว่ามีความผิดปกติ โครงการต้องดำเนินการตรวจซ้ำอีกครั้ง พร้อมทั้งให้แพทย์ด้านอาชีวเวชศาสตร์ทำการวินิจฉัยและระบุสาเหตุของความผิดปกติดังกล่าวและให้ข้อเสนอแนะเพิ่มเติม - กรณีที่ผลการวินิจฉัยของแพทย์ ระบุว่าผลการตรวจสอบสภาพที่ผิดปกติของพนักงานมีสาเหตุมาจากการทำงาน ให้พิจารณาปรับเปลี่ยนหน้าที่พนักงานรายดังกล่าวไปปฏิบัติงานในพื้นที่ที่มีความเสี่ยงน้อยและติดตามผลต่อไปอย่างต่อเนื่อง - จัดทำสมุดสุขภาพประจำตัวพนักงาน เพื่อรวบรวมและจัดเก็บผลตรวจสอบสุขภาพสำหรับใช้เป็นฐานข้อมูลในการเฝ้าระวังผลกระทบด้านสุขภาพที่เกิดขึ้นจากการทำงาน 	<ul style="list-style-type: none"> - ภายในพื้นที่โครงการ - ภายในพื้นที่โครงการ - ภายในพื้นที่โครงการ 	<ul style="list-style-type: none"> - ตลอดช่วงดำเนินการ - ตลอดช่วงดำเนินการ - ตลอดช่วงดำเนินการ 	<ul style="list-style-type: none"> - บริษัท เอ็นเอส - สยามยูไนเต็ดสตีล จำกัด - บริษัท เอ็นเอส - สยามยูไนเต็ดสตีล จำกัด - บริษัท เอ็นเอส - สยามยูไนเต็ดสตีล จำกัด



บริษัท คอนซัลแทนท์ ออฟ เทคโนโลยี จำกัด
CONSULTANTS OF TECHNOLOGY CO., LTD.

ตารางที่ 2 (ต่อ)

ผลกระทบสิ่งแวดล้อม	มาตรการป้องกันและแก้ไขผลกระทบสิ่งแวดล้อม	สถานที่ดำเนินการ	ระยะเวลาดำเนินการ	ผู้รับผิดชอบ
8.3 อุปกรณ์ป้องกันอันตรายส่วนบุคคล	<ul style="list-style-type: none"> - โครงการมีการวิเคราะห์ลักษณะการปฏิบัติงานและความเสี่ยง เพื่อกำหนดประเภทอุปกรณ์ป้องกันอันตรายส่วนบุคคลที่เหมาะสม - โครงการมีการติดตั้งป้ายเตือนหรือสัญลักษณ์ประเภทอุปกรณ์ป้องกันอันตรายส่วนบุคคลที่ต้องสวมใส่ในแต่ละบริเวณ เพื่อให้พนักงานและผู้ที่จะเข้าไปในบริเวณดังกล่าวได้ทราบชัดเจน - โครงการมีการจัดเตรียมอุปกรณ์ป้องกันอันตรายส่วนบุคคลให้กับพนักงานอย่างเหมาะสมตามลักษณะงาน โดยมีจำนวนเพียงพอ รวมทั้งการดูแลตรวจสอบอุปกรณ์ให้ใช้งานอย่างมีประสิทธิภาพ และจัดเตรียมอุปกรณ์สำรองไว้เพียงพอเสมอ - โครงการมีการฝึกอบรมพนักงานเกี่ยวกับลักษณะงานที่เป็นอันตราย ความสำคัญของการใช้อุปกรณ์ป้องกันอันตรายส่วนบุคคล วิธีการใช้งานและถนอมรักษาอุปกรณ์ป้องกันอันตรายส่วนบุคคล - กำกับดูแลให้พนักงานสวมใส่อุปกรณ์ป้องกันอันตรายส่วนบุคคลขณะปฏิบัติงานอย่างเคร่งครัด โดยจัดให้มีเจ้าหน้าที่ตรวจติดตามการสวมใส่อุปกรณ์ป้องกันอันตรายส่วนบุคคลขณะปฏิบัติงาน และกำหนดวิธีปฏิบัติ เมื่อตรวจพบว่าพนักงานไม่สวมใส่อุปกรณ์ขณะปฏิบัติงานในพื้นที่ที่กำหนด 	<ul style="list-style-type: none"> - ภายในพื้นที่โครงการ - ภายในพื้นที่โครงการ - ภายในพื้นที่โครงการ - ภายในพื้นที่โครงการ - ภายในพื้นที่โครงการ 	<ul style="list-style-type: none"> - ตลอดช่วงดำเนินการ - ตลอดช่วงดำเนินการ - ตลอดช่วงดำเนินการ - ตลอดช่วงดำเนินการ - ตลอดช่วงดำเนินการ 	<ul style="list-style-type: none"> - บริษัท เอ็นเอส - สยามยูไนเต็ดสตีล จำกัด - บริษัท เอ็นเอส - สยามยูไนเต็ดสตีล จำกัด - บริษัท เอ็นเอส - สยามยูไนเต็ดสตีล จำกัด - บริษัท เอ็นเอส - สยามยูไนเต็ดสตีล จำกัด - บริษัท เอ็นเอส - สยามยูไนเต็ดสตีล จำกัด
8.4 เสียง	<ul style="list-style-type: none"> - ติดตั้งป้ายเตือนหรือสัญลักษณ์ที่ชัดเจน บริเวณที่มีระดับเสียงดังเกินกว่า 85 เดซิเบล (เอ) เพื่อให้พนักงานสวมใส่อุปกรณ์ลดเสียงในขณะเข้าไปปฏิบัติงานในบริเวณดังกล่าว ได้แก่ บริเวณ Cleaning dryer, Gas wiping unit, Water quench dryer, Post treatment dryer และบริเวณอื่น ๆ ที่ตรวจพบว่า มีระดับเสียงดังภายหลังจากการทำ noise contour - พนักงานที่จะต้องปฏิบัติงานในบริเวณที่มีเสียงดังต้องสวมใส่อุปกรณ์ป้องกันอันตรายส่วนบุคคล เช่น ปลั๊กอุดหู (Ear Plug) หรือที่ครอบหู (Ear Muff) ตลอดเวลาที่ปฏิบัติงาน - โครงการมีระบบการตรวจสอบและดูแลให้พนักงานสวมใส่อุปกรณ์ป้องกันอันตรายส่วนบุคคลขณะปฏิบัติงาน โดยกำหนดให้หัวหน้างาน หัวหน้ากะ และเจ้าหน้าที่ความปลอดภัยวิชาชีพ เป็นผู้รับผิดชอบ 	<ul style="list-style-type: none"> - อาคารส่วนผลิต - อาคารส่วนผลิต - อาคารส่วนผลิต 	<ul style="list-style-type: none"> - ตลอดช่วงดำเนินการ - ตลอดช่วงดำเนินการ - ตลอดช่วงดำเนินการ 	<ul style="list-style-type: none"> - บริษัท เอ็นเอส - สยามยูไนเต็ดสตีล จำกัด - บริษัท เอ็นเอส - สยามยูไนเต็ดสตีล จำกัด - บริษัท เอ็นเอส - สยามยูไนเต็ดสตีล จำกัด

บริษัท เอ็นเอส-สยามยูไนเต็ดสตีล จำกัด



บริษัท คอนซัลแทนท์ ออฟ เทคโนโลยี จำกัด
CONSULTANTS OF TECHNOLOGY CO., LTD.

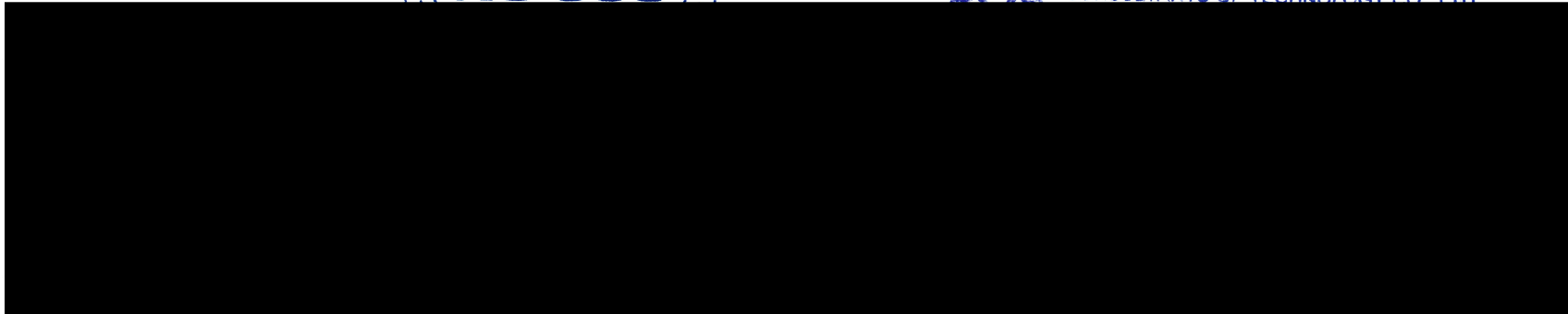


ตารางที่ 2 (ต่อ)

ผลกระทบสิ่งแวดล้อม	มาตรการป้องกันและแก้ไขผลกระทบสิ่งแวดล้อม	สถานที่ดำเนินการ	ระยะเวลาดำเนินการ	ผู้รับผิดชอบ
	<ul style="list-style-type: none"> - กำหนดระยะเวลาในการทำงานของพนักงานให้สอดคล้องกับมาตรฐานที่กำหนดตามประกาศกระทรวงแรงงานและสวัสดิการสังคม โดยให้พนักงานปฏิบัติตามดังนี้ <ul style="list-style-type: none"> . เสียงดังเกินกว่า 87 เดซิเบล (เอ) ทำงานต่อเนื่องได้ไม่เกิน 12 ชั่วโมง/วัน . เสียงดังเกินกว่า 90 เดซิเบล (เอ) ทำงานต่อเนื่องได้ไม่เกิน 8 ชั่วโมง/วัน . เสียงดังเกินกว่า 95 เดซิเบล (เอ) ทำงานต่อเนื่องได้ไม่เกิน 4 ชั่วโมง/วัน . เสียงดังเกินกว่า 100 เดซิเบล (เอ) ทำงานต่อเนื่องได้ไม่เกิน 2 ชั่วโมง/วัน . เสียงดังเกินกว่า 115 เดซิเบล (เอ) ทำงานต่อเนื่องได้ไม่เกิน 15 นาทีหรือน้อยกว่า - การตรวจวัดประสิทธิภาพการได้ยินของพนักงานเป็นประจำทุกปีควบคู่ไปกับการตรวจสุขภาพประจำปี - จัดเตรียมอุปกรณ์ป้องกันเสียงสำหรับพนักงานที่ต้องทำงานในพื้นที่ที่มีเสียงดังเกินกว่า 80 เดซิเบล (เอ) รวมทั้งจัดเตรียมอุปกรณ์สำรองอย่างเพียงพอ - จัดทำโครงการอนุรักษ์การได้ยิน (Hearing Conservation Program) โดยผู้เชี่ยวชาญ และมีการบังคับใช้อย่างจริงจัง ตามกฎกระทรวง เรื่อง กำหนดมาตรฐานในการบริหารและการจัดการด้านความปลอดภัย อาชีวอนามัยและสภาพแวดล้อมในการทำงานเกี่ยวกับความร้อน แสงสว่าง และเสียง พ.ศ. 2549 - ทำการตรวจวัดระดับเสียงเพื่อจัดทำเส้นระดับเสียงเท่า (Noise Contour) ซึ่งจะทำให้ทราบแนวเส้นเสียงบริเวณพื้นที่อาคารผลิตอย่างน้อย 1 ครั้ง แล้วจึงนำแนวเส้นเสียงดังกล่าวไปใช้ในการกำหนดพื้นที่เสียง, จัดให้มีป้ายเตือน, กำหนดขอบเขตพื้นที่ที่ต้องสวมอุปกรณ์ลดเสียง และนำไปสู่การปรับปรุงมาตรการป้องกันผลกระทบด้านเสียงในพื้นที่โครงการให้ลดน้อยลง 	<ul style="list-style-type: none"> - อาคารส่วนผลิต - ภายในพื้นที่โครงการ - อาคารส่วนผลิต - ภายในพื้นที่โครงการ - อาคารส่วนผลิต 	<ul style="list-style-type: none"> - ตลอดช่วงดำเนินการ - ตลอดช่วงดำเนินการ - ตลอดช่วงดำเนินการ - ตลอดช่วงดำเนินการ - ตลอดช่วงดำเนินการ 	<ul style="list-style-type: none"> - บริษัท เอ็นเอส - สยามยูไนเต็ดสตีล จำกัด - บริษัท เอ็นเอส - สยามยูไนเต็ดสตีล จำกัด - บริษัท เอ็นเอส - สยามยูไนเต็ดสตีล จำกัด - บริษัท เอ็นเอส - สยามยูไนเต็ดสตีล จำกัด - บริษัท เอ็นเอส - สยามยูไนเต็ดสตีล จำกัด



บริษัท คอนซัลแทนท์ ออฟ เทคโนโลยี จำกัด
CONSULTANTS OF TECHNOLOGY CO., LTD.



ตารางที่ 2 (ต่อ)

ผลกระทบสิ่งแวดล้อม	มาตรการป้องกันและแก้ไขผลกระทบสิ่งแวดล้อม	สถานที่ดำเนินการ	ระยะเวลาดำเนินการ	ผู้รับผิดชอบ
8.5 ความร้อน	<ul style="list-style-type: none"> - กำหนดระยะเวลาในการปฏิบัติงานของพนักงานในบริเวณที่มีความร้อนให้เป็นไปตามข้อกำหนดของกระทรวงแรงงานและสวัสดิการสังคม - ควรมีการหมุนเวียนพนักงานที่ปฏิบัติงานในพื้นที่ที่มีความร้อนสูง รวมทั้งจัดพื้นที่นั่งพักสำหรับพนักงานดังกล่าวในบริเวณที่มีอากาศถ่ายเท 	<ul style="list-style-type: none"> - พื้นที่ที่มีความร้อนสูง - อาคารส่วนผลิต 	<ul style="list-style-type: none"> - ตลอดช่วงดำเนินการ - ตลอดช่วงดำเนินการ 	<ul style="list-style-type: none"> - บริษัท เอ็นเอส - สยามยูไนเต็ดสตีล จำกัด - บริษัท เอ็นเอส - สยามยูไนเต็ดสตีล จำกัด
8.6 อุบัติเหตุ	<ul style="list-style-type: none"> - จัดให้มีห้องพยาบาล เพียงคนไข้ และเวชภัณฑ์ ตามที่กฎหมายกำหนด - จัดให้มีเจ้าหน้าที่ที่มีความรู้ความสามารถด้านการรักษาพยาบาลตามที่กฎหมายกำหนด - จัดบันทึกสถิติอุบัติเหตุ สาเหตุและการแก้ไขปัญหอย่างถูกต้องและมีการจัดทำแผนการปฏิบัติการและกำหนดความรับผิดชอบของบุคคลในกรณีที่มีอุบัติเหตุเกิดขึ้น 	<ul style="list-style-type: none"> - ภายในพื้นที่โครงการ - ภายในพื้นที่โครงการ - ภายในพื้นที่โครงการ 	<ul style="list-style-type: none"> - ตลอดช่วงดำเนินการ - ตลอดช่วงดำเนินการ - ตลอดช่วงดำเนินการ 	<ul style="list-style-type: none"> - บริษัท เอ็นเอส - สยามยูไนเต็ดสตีล จำกัด - บริษัท เอ็นเอส - สยามยูไนเต็ดสตีล จำกัด - บริษัท เอ็นเอส - สยามยูไนเต็ดสตีล จำกัด
8.7 ระบบป้องกันอัคคีภัย	<ul style="list-style-type: none"> - การออกแบบติดตั้งระบบป้องกันและระงับอัคคีภัยทั้งภายในและภายนอกอาคารให้เป็นไปตามมาตรฐานการป้องกันอัคคีภัย (มาตรฐาน ว.ส.ท.) หรือ NFPA และประกาศกระทรวงอุตสาหกรรม เรื่อง การป้องกันและระงับอัคคีภัยในโรงงาน พ.ศ. 2552 - จัดให้มีการทดสอบ ตรวจสอบ และบำรุงรักษาระบบดับเพลิง รวมทั้งจัดทำรายงานสรุปผลการทดสอบ ซึ่งได้รับการรับรองโดยวิศวกรเครื่องกล และ/หรือเจ้าหน้าที่ความปลอดภัยระดับวิชาชีพ 	<ul style="list-style-type: none"> - ภายในพื้นที่โครงการ - ภายในพื้นที่โครงการ 	<ul style="list-style-type: none"> - ตลอดช่วงดำเนินการ - ตลอดช่วงดำเนินการ 	<ul style="list-style-type: none"> - บริษัท เอ็นเอส - สยามยูไนเต็ดสตีล จำกัด - บริษัท เอ็นเอส - สยามยูไนเต็ดสตีล จำกัด



บริษัท คอนซัลแทนท์ ออฟ เทคโนโลยี จำกัด

ตารางที่ 2 (ต่อ)

ผลกระทบสิ่งแวดล้อม	มาตรการป้องกันและแก้ไขผลกระทบสิ่งแวดล้อม	สถานที่ดำเนินการ	ระยะเวลาดำเนินการ	ผู้รับผิดชอบ
8.8 เหตุฉุกเฉิน	<ul style="list-style-type: none"> - จัดเตรียมแผนป้องกันและระงับอัคคีภัย โดยมีการฝึกอบรมและซักซ้อมกับผู้ที่เกี่ยวข้องทุกภาคส่วน เพื่อให้เกิดความเข้าใจที่ตรงกันและสามารถปฏิบัติได้อย่างถูกต้องเมื่อเกิดเหตุฉุกเฉิน - ฝึกซ้อมทบทวนขั้นตอนการระงับอัคคีภัย หรือเมื่อเกิดเหตุฉุกเฉินเป็นประจำอย่างน้อยปีละ 1 ครั้ง - กำหนดขั้นตอนการประสานความร่วมมือกับโรงงานข้างเคียง และหน่วยงานราชการที่เกี่ยวข้อง เพื่อเตรียมการหรือกำหนดมาตรการป้องกันและแก้ไขอุบัติเหตุ เมื่อเกิดเหตุภายในโรงงาน และพื้นที่ใกล้เคียง - กรณีเกิดเหตุผิดปกติหรือเกิดเหตุฉุกเฉิน ให้ปฏิบัติตามแนวทางในการปฏิบัติและการตอบโต้สถานการณ์ที่กำหนดในแผนปฏิบัติการภาวะฉุกเฉิน กลุ่มนิคมอุตสาหกรรมและท่าเรืออุตสาหกรรมพื้นที่มาบตาพุดฉบับล่าสุดอย่างเคร่งครัด 	<ul style="list-style-type: none"> - ภายในพื้นที่โครงการ - ภายในพื้นที่โครงการ - โรงงานข้างเคียงและหน่วยงานที่เกี่ยวข้อง - ภายในพื้นที่โครงการ 	<ul style="list-style-type: none"> - ตลอดช่วงดำเนินการ - ตลอดช่วงดำเนินการ - ตลอดช่วงดำเนินการ - ตลอดช่วงดำเนินการ 	<ul style="list-style-type: none"> - บริษัท เอ็นเอส - สยามยูไนเต็ดสตีล จำกัด - บริษัท เอ็นเอส - สยามยูไนเต็ดสตีล จำกัด - บริษัท เอ็นเอส - สยามยูไนเต็ดสตีล จำกัด - บริษัท เอ็นเอส - สยามยูไนเต็ดสตีล จำกัด
8.9 การจัดเก็บสารเคมี	<ul style="list-style-type: none"> - จัดหาข้อมูลความปลอดภัยของเคมีภัณฑ์ทุกชนิดที่มีการใช้งานมากำกับในอาคารเก็บสารเคมีและมีแผ่นป้ายแจ้งรายละเอียดนี้ติดไว้ที่ภาชนะบรรจุสารเคมีทุกชนิด - แยกชนิดของสารเคมีที่มีปฏิกิริยาต่อกัน เช่น กรด-ด่างหรือสารเคมีที่ไม่สามารถนำมาจัดเก็บไว้ใกล้กันได้ เช่น สารเคมีไวไฟ 	<ul style="list-style-type: none"> - ภายในพื้นที่โครงการ - ภายในพื้นที่โครงการ 	<ul style="list-style-type: none"> - ตลอดช่วงดำเนินการ - ตลอดช่วงดำเนินการ 	<ul style="list-style-type: none"> - บริษัท เอ็นเอส - สยามยูไนเต็ดสตีล จำกัด - บริษัท เอ็นเอส - สยามยูไนเต็ดสตีล จำกัด
8.10 การจัดเก็บแอมโมเนียเหลว	<ul style="list-style-type: none"> - จัดเก็บแอมโมเนียในถังทรงกระบอกแบบปิด วัสดุทำด้วยคาร์บอนสตีลหรือสแตนเลสสตีล รวมถึงการติดสัญลักษณ์แสดงความเป็นอันตรายและฉลากแสดงข้อมูลแอมโมเนียไว้ที่ภาชนะบรรจุ - ติดตั้ง gas detector บริเวณที่จัดเก็บสารละลายแอมโมเนียเพื่อตรวจสอบการรั่วไหล - จัดอบรมเรื่องความรู้และอันตรายให้พนักงานที่ทำงานเกี่ยวกับการใช้แอมโมเนีย รวมถึงอบรมเกี่ยวกับการควบคุมและระงับเหตุการณ์ฉุกเฉิน 	<ul style="list-style-type: none"> - ภายในพื้นที่โครงการ - ภายในพื้นที่โครงการ - ภายในพื้นที่โครงการ 	<ul style="list-style-type: none"> - ตลอดช่วงดำเนินการ - ตลอดช่วงดำเนินการ - ตลอดช่วงดำเนินการ 	<ul style="list-style-type: none"> - บริษัท เอ็นเอส - สยามยูไนเต็ดสตีล จำกัด - บริษัท เอ็นเอส - สยามยูไนเต็ดสตีล จำกัด - บริษัท เอ็นเอส - สยามยูไนเต็ดสตีล จำกัด

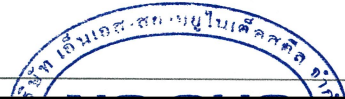
เอ็นเอส- สยามยูไนเต็ดสตีล



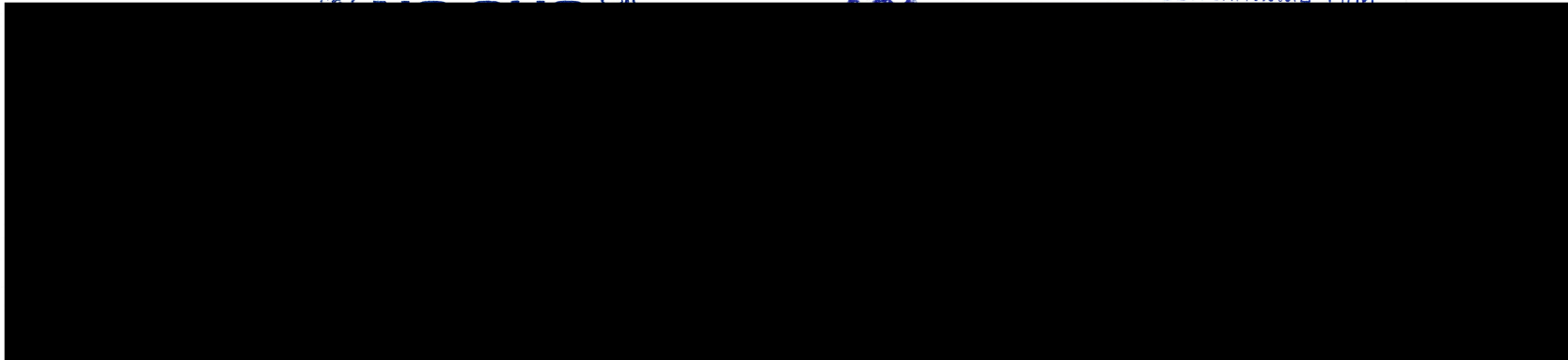
บริษัท คอนซัลแทนท์ ออฟ เทคโนโลยี จำกัด
CONSULTANTS OF TECHNOLOGY CO., LTD.

ตารางที่ 2 (ต่อ)

ผลกระทบสิ่งแวดล้อม	มาตรการป้องกันและแก้ไขผลกระทบสิ่งแวดล้อม	สถานที่ดำเนินการ	ระยะเวลาดำเนินการ	ผู้รับผิดชอบ
	<ul style="list-style-type: none"> - จัดเตรียมอุปกรณ์ป้องกันอันตรายส่วนบุคคล เช่น ชุดกันแอมโมเนีย หน้ากาก แว่นตา ถุงมือป้องกันแอมโมเนีย เป็นต้น ให้กับพนักงานที่ทำงานเกี่ยวกับแอมโมเนีย - สร้างเขื่อนป้องกันการหกรั่วไหลให้มีปริมาตรรองรับแอมโมเนียที่หกรั่วไหลได้ทั้งหมด และจัดให้มีวัสดุดูดซับแอมโมเนียไว้ในสถานที่ใช้งาน - จัดทำป้ายสัญลักษณ์แสดงความเป็นอันตรายและฉลากข้อมูลความปลอดภัยของแอมโมเนีย (MSDS) ติดบริเวณที่มีการใช้งาน - จัดให้มีฝักบัวฉุกเฉินและอ่างล้างตาฉุกเฉินในบริเวณพื้นที่ปฏิบัติงานเกี่ยวกับแอมโมเนีย - จัดให้มีคู่มือควบคุมการหกรั่วไหลและแผนป้องกันระงับเหตุฉุกเฉิน และจัดให้มีการซ้อมแผนฉุกเฉินเป็นประจำทุกปี - จัดเก็บแอมโมเนียในสถานที่แห้ง มีอากาศถ่ายเทและไม่ใกล้แหล่งก่อกำเนิดประกายไฟ - จัดให้มีอุปกรณ์ป้องกันและระงับอัคคีภัยให้เหมาะสมและเพียงพอ เช่น ถังดับเพลิงแบบเคมี ถังดับเพลิง CO₂ หัวจ่ายน้ำดับเพลิง เป็นต้น - ติดตั้งระบบป้องกันและควบคุมความดันของถังเก็บ - จัดให้มีคู่มือการขนถ่ายตามผู้ออกแบบระบบกำหนดและจัดอบรมพนักงานที่เกี่ยวข้องให้เกิดความชำนาญ - กำหนดแผนการดูแลรักษาและซ่อมบำรุงระบบบำบัดก๊าซไนโตรเจนออกไซด์ โดยเฉพาะระบบควบคุมการจ่ายและจัดเก็บแอมโมเนีย เช่น แผนประจำวัน ประจำเดือนและแผนประจำปี - กำหนดให้มีการตรวจวัดปริมาณแอมโมเนียในพื้นที่การทำงานตามกฎหมายกำหนด 	<ul style="list-style-type: none"> - ภายในพื้นที่โครงการ - ภายในพื้นที่โครงการ - ภายในพื้นที่โครงการ - ภายในพื้นที่โครงการ - ภายในพื้นที่โครงการ - ภายในพื้นที่โครงการ - ภายในพื้นที่โครงการ - ภายในพื้นที่โครงการ - ภายในพื้นที่โครงการ 	<ul style="list-style-type: none"> - ตลอดช่วงดำเนินการ - ตลอดช่วงดำเนินการ - ตลอดช่วงดำเนินการ - ตลอดช่วงดำเนินการ - ตลอดช่วงดำเนินการ - ตลอดช่วงดำเนินการ - ตลอดช่วงดำเนินการ - ตลอดช่วงดำเนินการ - ตลอดช่วงดำเนินการ 	<ul style="list-style-type: none"> - บริษัท เอ็นเอส - สยามยูไนเต็ดสตีล จำกัด - บริษัท เอ็นเอส - สยามยูไนเต็ดสตีล จำกัด - บริษัท เอ็นเอส - สยามยูไนเต็ดสตีล จำกัด - บริษัท เอ็นเอส - สยามยูไนเต็ดสตีล จำกัด - บริษัท เอ็นเอส - สยามยูไนเต็ดสตีล จำกัด - บริษัท เอ็นเอส - สยามยูไนเต็ดสตีล จำกัด - บริษัท เอ็นเอส - สยามยูไนเต็ดสตีล จำกัด - บริษัท เอ็นเอส - สยามยูไนเต็ดสตีล จำกัด - บริษัท เอ็นเอส - สยามยูไนเต็ดสตีล จำกัด

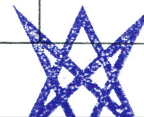


บริษัท คอนซัลแทนท์ ออฟ เทคโนโลยี จำกัด



ตารางที่ 2 (ต่อ)

ผลกระทบสิ่งแวดล้อม	มาตรการป้องกันและแก้ไขผลกระทบสิ่งแวดล้อม	สถานที่ดำเนินการ	ระยะเวลาดำเนินการ	ผู้รับผิดชอบ
9. สังคม-เศรษฐกิจ	<ul style="list-style-type: none"> - ส่งเสริมการจ้างงานท้องถิ่น โดยพิจารณาให้ความสำคัญกับพนักงานท้องถิ่นที่มีความรู้และความสามารถเหมาะสมกับตำแหน่งเป็นอันดับแรก - ให้ความร่วมมือแก่สถาบันการศึกษา หน่วยงานราชการ หรือชุมชน เพื่อสร้างความรู้ความเข้าใจเกี่ยวกับการจัดการด้านสิ่งแวดล้อมของโครงการ - จัดให้มีแผนงานด้านมวลชนสัมพันธ์ การจัดกิจกรรมต่าง ๆ ที่เกี่ยวเนื่องกับหน่วยงานราชการท้องถิ่น และชุมชนโดยรอบ รวมทั้งสนับสนุนและให้ความช่วยเหลือในกิจกรรมสาธารณะต่าง ๆ ตามความเหมาะสม เช่น การบริจาคทุนการศึกษา อุปกรณ์การเรียน เป็นต้น - จัดให้มีการประชาสัมพันธ์ให้ทราบถึงการดำเนินการของโครงการและมาตรการทางด้านสิ่งแวดล้อมผ่านทางผู้นำชุมชนตามความเหมาะสม - กรณีที่มีปัญหาการร้องเรียนอันมีสาเหตุเนื่องมาจากการดำเนินงานของโครงการโดยตรง โครงการจะดำเนินการตรวจสอบและแก้ไขปัญหาหรือเรียน ตามแนวทาง/เงื่อนไข และระยะเวลาที่กำหนดไว้ให้แล้วเสร็จ - กรณีที่พบว่าสาเหตุของปัญหาการร้องเรียนเรื่องสิ่งแวดล้อม มีสาเหตุมาจากการดำเนินการของโครงการโดยตรง บริษัท เอ็นเอส-สยามยูไนเต็ดสตีล จำกัด จะเป็นผู้รับผิดชอบค่าใช้จ่ายที่เกิดขึ้นในการติดตามตรวจสอบและดำเนินการตามแนวทางการแก้ไขปัญหา 	<ul style="list-style-type: none"> - ภายในพื้นที่โครงการ - ภายในพื้นที่โครงการ - ภายในพื้นที่โครงการ - ภายในและภายนอกโครงการ - ภายในพื้นที่โครงการ - ภายในโครงการ 	<ul style="list-style-type: none"> - ตลอดช่วงดำเนินการ - ตลอดช่วงดำเนินการ - ตลอดช่วงดำเนินการ - ตลอดช่วงดำเนินการ - ตลอดช่วงดำเนินการ - ตลอดช่วงดำเนินการ 	<ul style="list-style-type: none"> - บริษัท เอ็นเอส - สยามยูไนเต็ดสตีล จำกัด - บริษัท เอ็นเอส - สยามยูไนเต็ดสตีล จำกัด - บริษัท เอ็นเอส - สยามยูไนเต็ดสตีล จำกัด - บริษัท เอ็นเอส - สยามยูไนเต็ดสตีล จำกัด - บริษัท เอ็นเอส - สยามยูไนเต็ดสตีล จำกัด - บริษัท เอ็นเอส - สยามยูไนเต็ดสตีล จำกัด
10. สุขภาพ	<ul style="list-style-type: none"> - ปลูกต้นไม้ยืนต้น 3 แถว สลับฟันปลา บริเวณริมรั้วโครงการ (ดังรูปที่ 5) เพื่อเป็นแนวกันชน และสร้างทัศนียภาพที่ดีของโครงการ โดยพิจารณาปลูกต้นไม้ทรงสูง เช่น ต้นสน ต้นพยูง ต้นราชพฤกษ์ ต้นชัยพฤกษ์ ต้นขนุน ต้นกันเกรา ขี้เหล็ก สน สะเดา และต้นกระถินณรงค์ ตามความเหมาะสม - โครงการมีพื้นที่สีเขียวประมาณ 4,800 ตารางเมตร คิดเป็นร้อยละ 5 ของพื้นที่โครงการทั้งหมด 	<ul style="list-style-type: none"> - ภายในพื้นที่โครงการ - ภายในพื้นที่โครงการ 	<ul style="list-style-type: none"> - ตลอดช่วงดำเนินการ - ตลอดช่วงดำเนินการ 	<ul style="list-style-type: none"> - บริษัท เอ็นเอส - สยามยูไนเต็ดสตีล จำกัด - บริษัท เอ็นเอส - สยามยูไนเต็ดสตีล จำกัด



บริษัท คอนซัลแทนท์ ออฟ เทคโนโลยี จำกัด
CONSULTANTS OF TECHNOLOGY CO., LTD.

ตารางที่ 2 (ต่อ)

ผลกระทบสิ่งแวดล้อม	มาตรการป้องกันและแก้ไขผลกระทบสิ่งแวดล้อม	สถานที่ดำเนินการ	ระยะเวลาดำเนินการ	ผู้รับผิดชอบ
11. สุขภาพ	<ul style="list-style-type: none"> - ติดต่อประสานงานกับสถานพยาบาลท้องถิ่นไว้ล่วงหน้าเมื่อฉุกเฉิน - จัดหาสถานพยาบาลให้กับพนักงานเพื่อลดภาระของสถานพยาบาลท้องถิ่นที่ต้องให้บริการคนในชุมชน 	<ul style="list-style-type: none"> - สถานพยาบาลท้องถิ่น - ภายในพื้นที่โครงการ 	<ul style="list-style-type: none"> - ตลอดช่วงดำเนินการ - ตลอดช่วงดำเนินการ 	<ul style="list-style-type: none"> - บริษัท เอ็นเอส - สยามยูไนเต็ดสตีล จำกัด - บริษัท เอ็นเอส - สยามยูไนเต็ดสตีล จำกัด

หมายเหตุ : ตัวขีดเส้นใต้ คือ มาตรการที่เปลี่ยนแปลงจากที่เคยได้รับความเห็นชอบฯ



ตารางที่ 3

มาตรการติดตามตรวจสอบผลกระทบสิ่งแวดล้อม ช่วงดำเนินการ


โครงการโรงงานผลิตเหล็กแผ่นชุบสังกะสีแบบต่อเนื่อง (ครั้งที่ 2) ของบริษัท เอ็นเอส-สยามยูไนเต็ดสตีล จำกัด

ตั้งอยู่ที่ นิคมอุตสาหกรรมดับบลิวเอชเอตะวันออก (มาบตาพุด) จังหวัดระยอง ต่อยึดถือปฏิบัติ

คุณค่าสิ่งแวดล้อม	สถานีตรวจวัด	ระยะเวลาและความถี่ในการตรวจสอบ	หน่วยงานรับผิดชอบ
1. คุณภาพอากาศ 1.1 ตรวจวัดคุณภาพอากาศในบรรยากาศ <ul style="list-style-type: none"> - ก๊าซไนโตรเจนไดออกไซด์ (NO₂) - ฝุ่นละออง (TSP) - ความเร็วลมและทิศทางการลม 	- ตรวจวัดใน 2 สถานี (ดังรูปที่ 5) 1) บ้านหนองแฟบ 2) บ้านมาบชลุต	- ดำเนินการปีละ 2 ครั้ง ๆ ละ 7 วันต่อเนื่อง ในช่วงเดือน มกราคม - มิถุนายน และ เดือนกรกฎาคม - ธันวาคม	- บริษัท เอ็นเอส- <u>สยามยูไนเต็ดสตีล จำกัด</u>
1.2 มลพิษทางอากาศจากแหล่งกำเนิด <ul style="list-style-type: none"> - ออกไซด์ของไนโตรเจน (NO_x) - ฝุ่นละออง - แอมโมเนีย 	- ตรวจวัดปล่องจากกระบวนการผลิต ขนาดความสูง 73 เมตร	- ดำเนินการปีละ 2 ครั้ง ในช่วงที่ดำเนินการ ผลิตและเป็นช่วงเวลาเดียวกับที่ทำการ ตรวจสอบคุณภาพอากาศในบรรยากาศ โดยทำการตรวจวัดในช่วงเดือน มกราคม - มิถุนายน และเดือนกรกฎาคม - ธันวาคม	- บริษัท เอ็นเอส- <u>สยามยูไนเต็ดสตีล จำกัด</u>

บริษัท

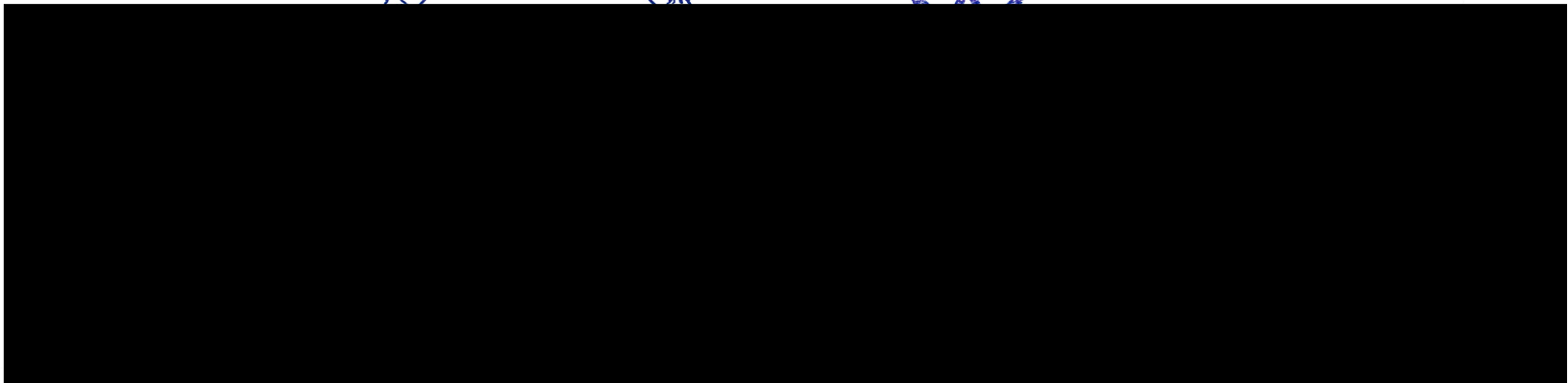
ตารางที่ 3 (ต่อ)

คุณค่าสิ่งแวดล้อม	สถานีตรวจวัด	ระยะเวลาและความถี่ในการตรวจสอบ	หน่วยงานรับผิดชอบ
<p>2. คุณภาพน้ำ</p> <p>2.1 น้ำเสียก่อนเข้าระบบบำบัดน้ำเสียเบื้องต้นของโครงการ</p> <ul style="list-style-type: none"> - ความเป็นกรด-ด่าง (pH) - อุณหภูมิ (Temperature) - บีโอดี (BOD) - ซีโอดี (COD) - ปริมาณของแข็งละลายน้ำ (TDS) - ปริมาณสารแขวนลอย (SS) - ปริมาณน้ำมันและไขมัน (Fat, Oil & Grease) - ทีเคเอ็น (TKN) - สังกะสี (Zn) <p>2.2 บ่อพักน้ำทั้งก่อนระบายลงระบบรวบรวมน้ำเสียของนิคมอุตสาหกรรมดับบลิวเอชเอตะวันออก (มาบตาพุด)</p> <ul style="list-style-type: none"> - ความเป็นกรด-ด่าง (pH) - อุณหภูมิ (Temperature) - บีโอดี (BOD) - ซีโอดี (COD) - ปริมาณของแข็งละลายน้ำ (TDS) - ปริมาณสารแขวนลอย (SS) - ปริมาณน้ำมันและไขมัน (Fat, Oil & Grease) - สังกะสี (Zn) 	<p>- ตรวจวัดคุณภาพน้ำที่ถังปรับสภาพน้ำเสีย (Equalization Tank)</p> <p>- ตรวจวัดบริเวณบ่อตรวจสอบคุณภาพน้ำขนาด 50 ลบ.ม. ก่อนระบายลงระบบรวบรวมน้ำเสียของนิคมอุตสาหกรรมดับบลิวเอชเอตะวันออก (มาบตาพุด)</p> 	<p>- ดำเนินการตรวจวัดเดือนละ 1 ครั้ง ในช่วงที่ดำเนินการผลิต</p> <p>- ดำเนินการตรวจวัดเดือนละ 1 ครั้ง ในช่วงที่ดำเนินการผลิต</p>	<p>- บริษัท เอ็นเอส-สียูไบโอเคส จำกัด</p> <p>- บริษัท เอ็นเอส-สียูไบโอเคส จำกัด</p> <p>บริษัท คอนซิลแทนท์ ออฟ เทคโนโลยี จำกัด</p>

ตารางที่ 3 (ต่อ)

คุณค่าสิ่งแวดล้อม	สถานี่ตรวจวัด	ระยะเวลาและความถี่ในการตรวจสอบ	หน่วยงานรับผิดชอบ
3. ระดับเสียง - ระดับเสียงเฉลี่ย ได้แก่ Leq 24 ชม., Leq 1 ชม. และ Leq 5 นาที (ในช่วงกลางวันและกลางคืน) - ระดับเสียงพื้นฐาน ได้แก่ L ₉₀ 1 ชม. และ L ₉₀ 5 นาที	- ตรวจวัดใน 5 สถานี (ดังรูปที่ 5) * บริเวณริมรั้ว 4 ด้านของโรงงาน * บริเวณบ้านหนองแฟบ (1 สถานี)	- ตรวจวัด ปีละ 2 ครั้ง (ทุกๆ 6 เดือน) ตรวจวัด ครั้งละ 3 วัน ในช่วงที่ดำเนินการผลิตและเป็นช่วงเดียวกับที่ทำการตรวจสอบคุณภาพอากาศในบรรยากาศ โดยทำการตรวจวัดในช่วงเดือน มกราคม - มิถุนายน และเดือนกรกฎาคม - ธันวาคม	- บริษัท เ็นแอส - สยามยูไนเต็ดสตีล จำกัด
4. ปริมาณน้ำใช้ รวบรวมสถิติการใช้น้ำของโรงงาน ปีละ 1 ครั้ง	- ภายในโครงการ	- เก็บข้อมูลปริมาณการใช้ทุกเดือน	- บริษัท เ็นแอส - สยามยูไนเต็ดสตีล จำกัด
5. ไฟฟ้าและเชื้อเพลิง รวบรวมสถิติปริมาณการใช้ไฟฟ้าและเชื้อเพลิงของโรงงานและบันทึกสถิติการเกิดกระแสไฟฟ้าขัดข้อง	- ภายในโครงการ	- ปีละ 1 ครั้ง	- บริษัท เ็นแอส - สยามยูไนเต็ดสตีล จำกัด

บริษัท เ็นแอส-สยามยูไนเต็ดสตีล จำกัด



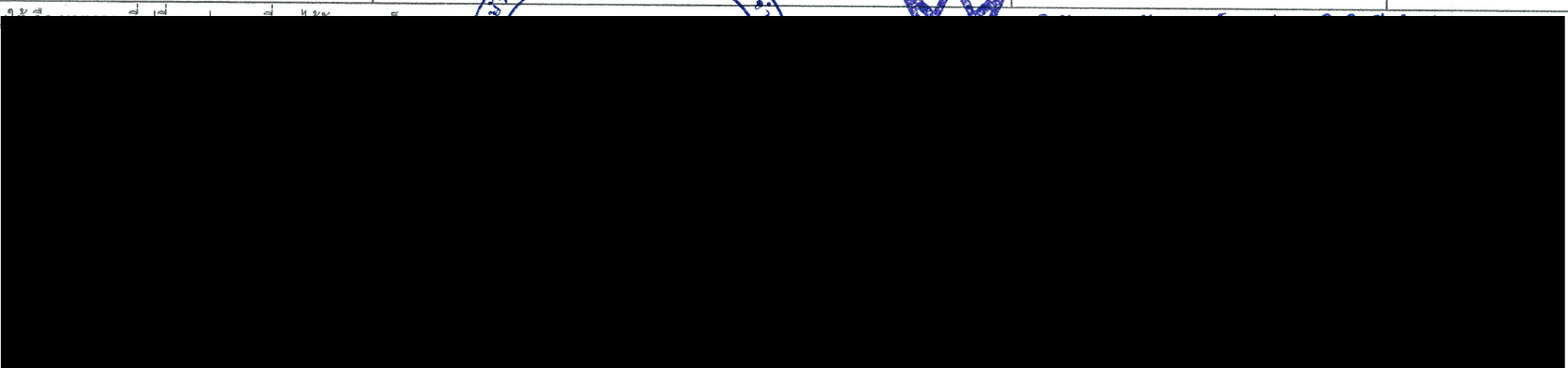
ตารางที่ 3 (ต่อ)

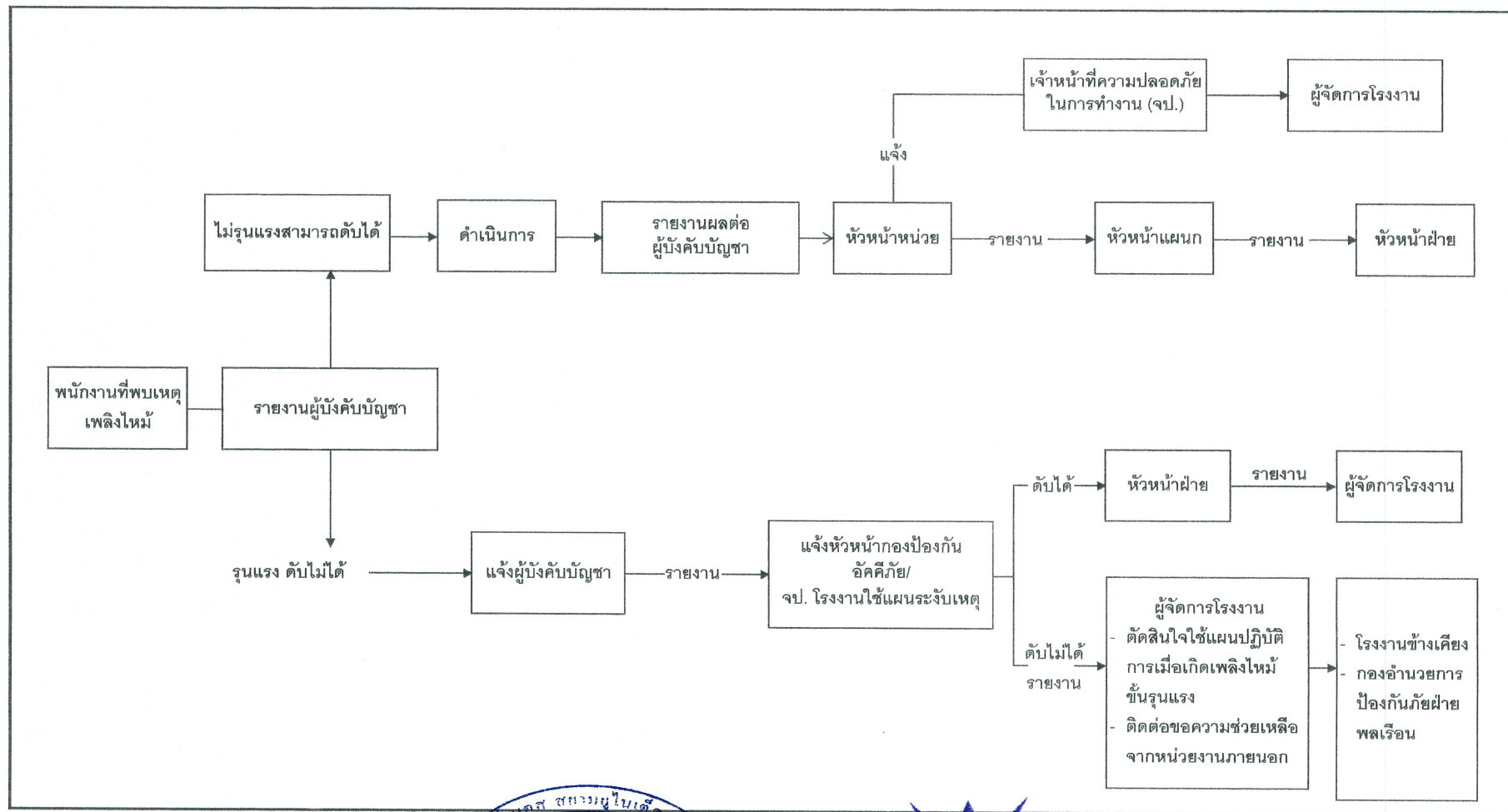
คุณค่าสิ่งแวดล้อม	สถานีวิจัย	ระยะเวลาและความถี่ในการตรวจสอบ	หน่วยงานรับผิดชอบ
6. ขยะมูลฝอย รวบรวมผลการตรวจสอบชนิด ปริมาณ และลักษณะ สมบัติของสิ่งปฏิกูลหรือวัสดุที่ไม่ใช้แล้วในโรงงาน ตามประกาศกระทรวงอุตสาหกรรม เรื่อง การกำจัด สิ่งปฏิกูลหรือวัสดุที่ไม่ใช้แล้ว พ.ศ.2548 และบันทึก ปริมาณกากของเสียที่โรงงานส่งไปกำจัดยังหน่วยงาน ที่ได้รับอนุญาตจากกรมโรงงานอุตสาหกรรม	- ภายในโครงการ	- ปีละ 1 ครั้ง	- บริษัท เอ็นเอส - สยามยูไนเต็ดสตีล จำกัด
7. อาชีวอนามัยและความปลอดภัย 7.1 การตรวจสอบสุขภาพของพนักงาน <ul style="list-style-type: none"> - ตรวจร่างกายทั่วไปโดยแพทย์ - ตรวจปัสสาวะทั่วไป - ตรวจสมรรถภาพการมองเห็น - ตรวจสมรรถภาพการได้ยิน - ตรวจสมรรถภาพการทำงานของปอด - โครงการต้องจัดทำการประเมินความเสี่ยง ต่อสุขภาพอนามัย 	<ul style="list-style-type: none"> - พนักงานทุกคน - พนักงานทุกคน - พนักงานทุกคน - พนักงานทุกคน - พนักงานทุกคน - พนักงานทุกคน 	<ul style="list-style-type: none"> - ตรวจสอบก่อนเข้าทำงาน และปีละ 1 ครั้ง - ตรวจสอบก่อนเข้าทำงาน และปีละ 1 ครั้ง - ตรวจสอบก่อนเข้าทำงาน และปีละ 1 ครั้ง - ตรวจสอบก่อนเข้าทำงาน และปีละ 1 ครั้ง - ตรวจสอบก่อนเข้าทำงาน และปีละ 1 ครั้ง - ตรวจสอบก่อนเข้าทำงาน และปีละ 1 ครั้ง 	<ul style="list-style-type: none"> - บริษัท เอ็นเอส - สยามยูไนเต็ดสตีล จำกัด - บริษัท เอ็นเอส - สยามยูไนเต็ดสตีล จำกัด - บริษัท เอ็นเอส - สยามยูไนเต็ดสตีล จำกัด - บริษัท เอ็นเอส - สยามยูไนเต็ดสตีล จำกัด - บริษัท เอ็นเอส - สยามยูไนเต็ดสตีล จำกัด - บริษัท เอ็นเอส - สยามยูไนเต็ดสตีล จำกัด

ตารางที่ 3 (ต่อ)

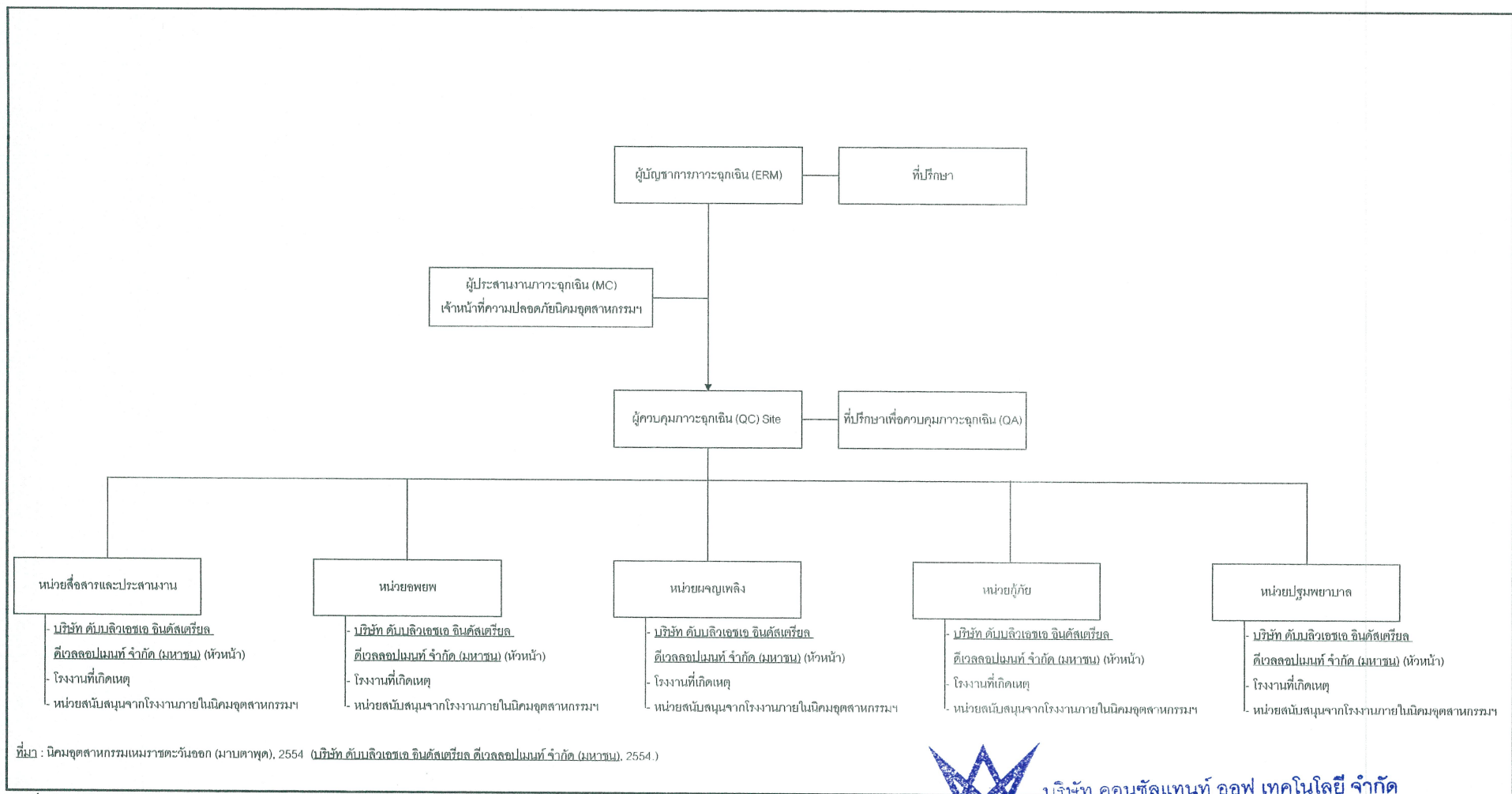
คุณค่าสิ่งแวดล้อม	สถานที่ตรวจวัด	ระยะเวลาและความถี่ในการตรวจสอบ	หน่วยงานรับผิดชอบ
7.2 ตรวจสอบสภาพแวดล้อมในการทำงาน <ul style="list-style-type: none"> - ระดับเสียง <ul style="list-style-type: none"> ตรวจวัดระดับเสียงภายในโรงงานในช่วงเวลาทำงาน 8 ชั่วโมงในหน่วย Leq (8 ชม.) ทำ Noise Contour ในพื้นที่การผลิต - ความร้อน <ul style="list-style-type: none"> ตรวจวัดระดับความร้อน (WBGT °C) 	<ul style="list-style-type: none"> - บริเวณที่มีระดับเสียงดังเกิน 85 dB(A) ได้แก่บริเวณ Cleaning dryer, Gas wiping unit, Water quench dryer, Post treatment dryer และบริเวณอื่น ๆ ที่ตรวจพบว่ามีความเสี่ยงดังกล่าวยหลังจากการทำ noise contour - พื้นที่ในส่วนการผลิต - ตรวจวัดบริเวณเครื่องอบให้ความร้อน (Annealing Heater และเครื่องอบให้ความร้อนชุบเคลือบ (Galvannealing Heater process) - ภายในโครงการ - ภายในโครงการ 	<ul style="list-style-type: none"> - ตรวจวัดปีละ 4 ครั้ง - ตรวจวัดภายใน 6 เดือน หลังเปิดดำเนินการและทำการทบทวนทุก ๆ 3 ปี - ตรวจวัดปีละ 4 ครั้ง - เมื่อเกิดอุบัติเหตุตลอดระยะเวลาดำเนินการและจัดทำรายงานสรุปผลปีละ 1 ครั้ง - ตลอดระยะเวลาดำเนินการและจัดทำรายงานสรุปผลปีละ 1 ครั้ง 	<ul style="list-style-type: none"> - บริษัท เอ็นเอส - สยามยูไนเต็ดสตีล จำกัด - บริษัท เอ็นเอส - สยามยูไนเต็ดสตีล จำกัด - บริษัท เอ็นเอส - สยามยูไนเต็ดสตีล จำกัด - บริษัท เอ็นเอส - สยามยูไนเต็ดสตีล จำกัด - บริษัท เอ็นเอส - สยามยูไนเต็ดสตีล จำกัด
7.3 การบันทึกอุบัติเหตุ <ul style="list-style-type: none"> - สาเหตุ - จำนวนผู้ได้รับบาดเจ็บ - ความเสียหายต่อทรัพย์สิน - การแก้ไขปัญหา 			
7.4 การป้องกันอัคคีภัย ฝึกอบรมและซักซ้อมแผนฉุกเฉินกับผู้ที่เกี่ยวข้อง			

หมายเหตุ : ตัวสีแดง





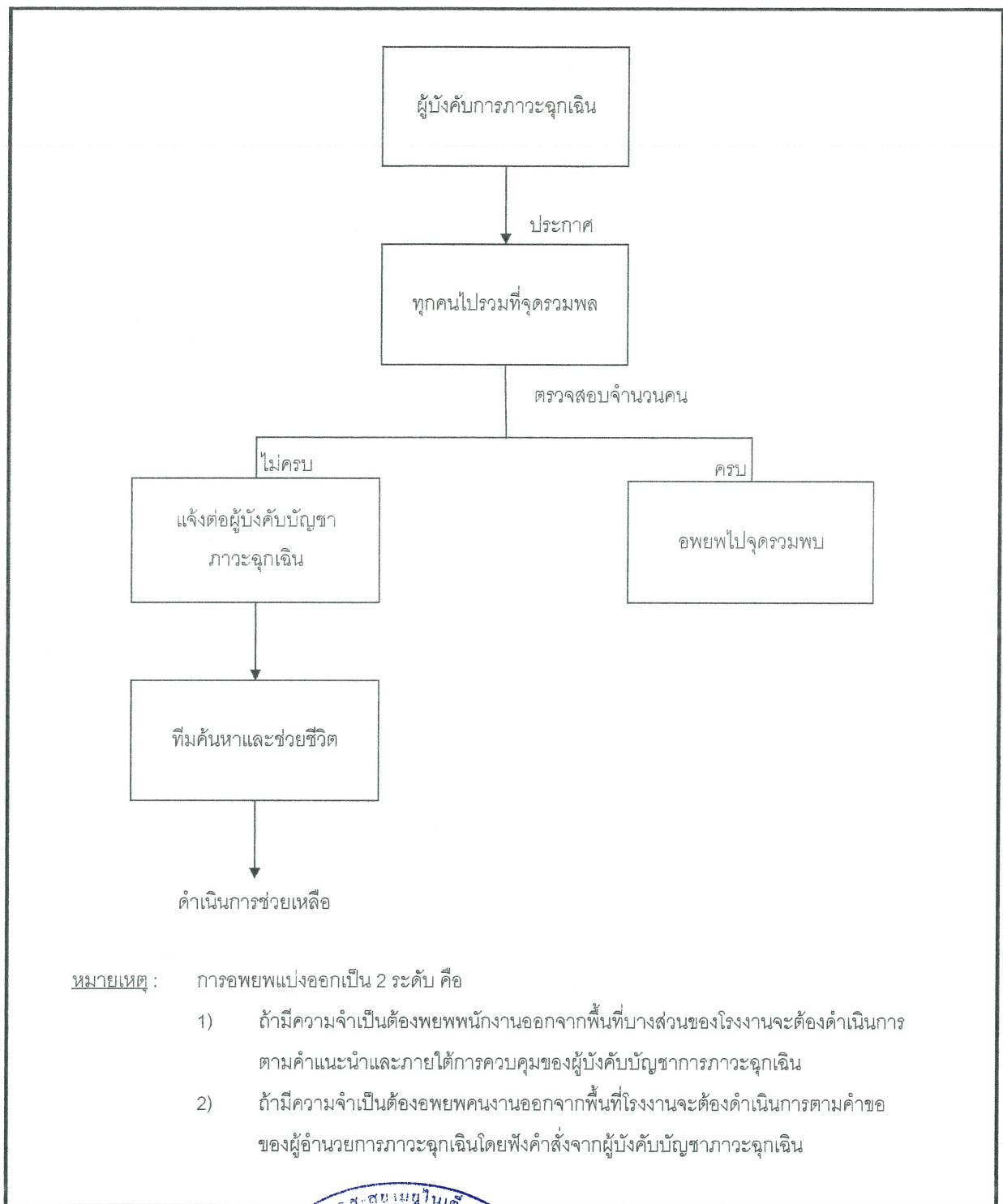
รูปที่ 1 ขั้นตอนการรับมือเหตุเพลิงไหม้



รูปที่ 2 โครงสร้างสาย

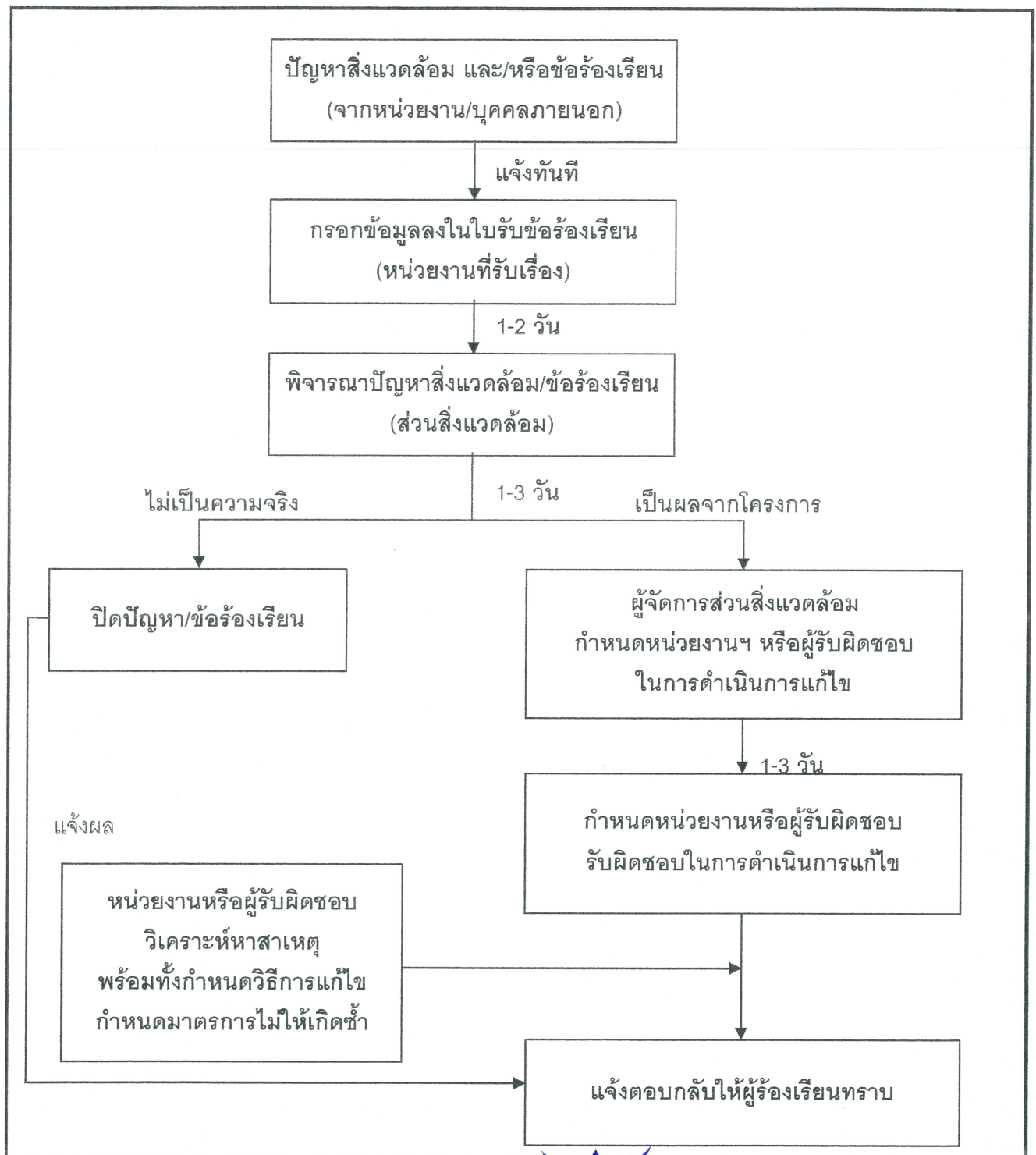


บริษัท คอนซัลแทนท์ ออฟ เทคโนโลยี จำกัด



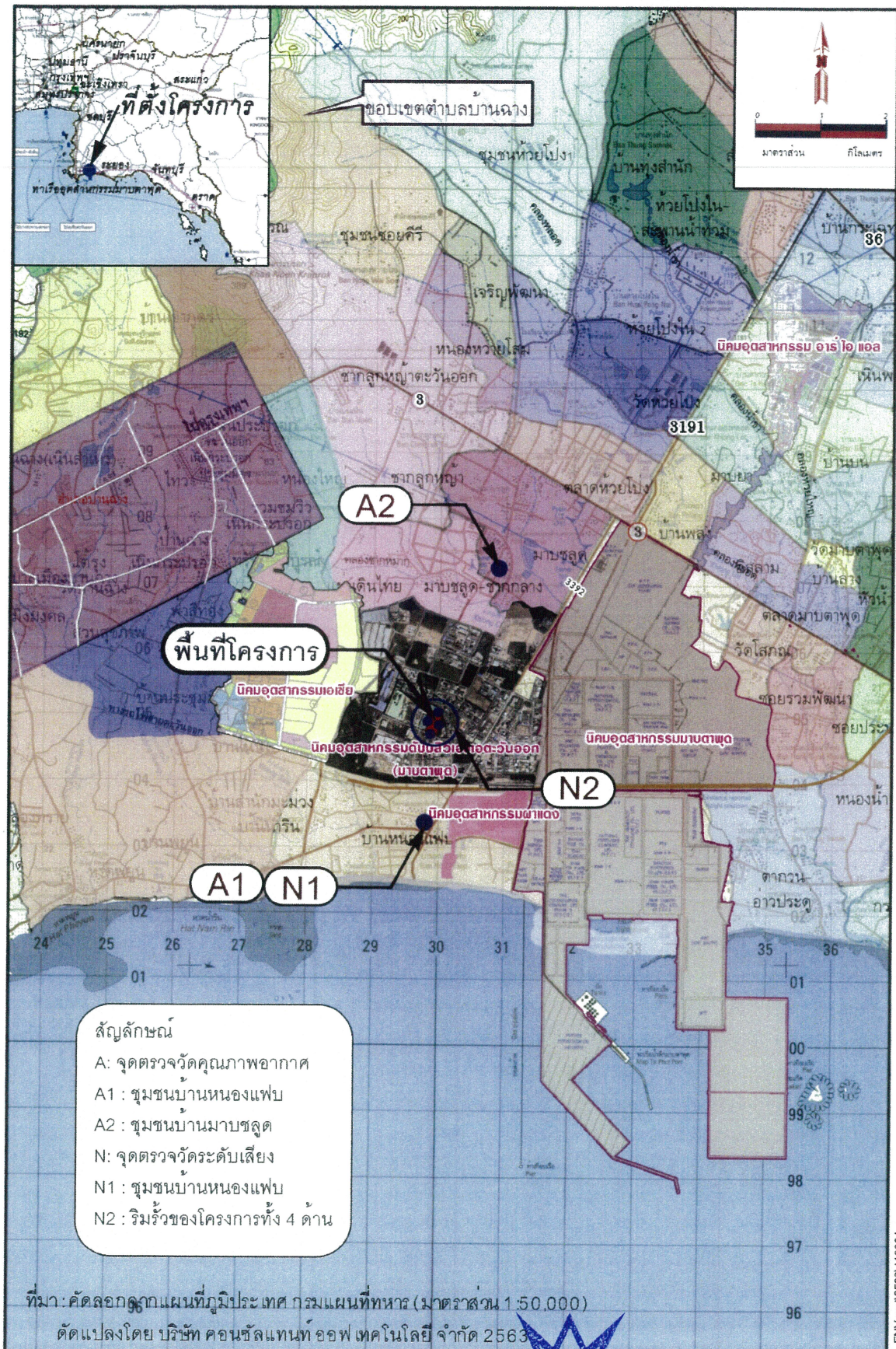
รูปที่ 3

จำกัด
LTD.



รูปที่ 4 ขั้นตอนการจัดการเรื่องร้องเรียนของโครงการ

บริษัท คอนซัลแทนท์ ออฟ เทคโนโลยี จำกัด



ENV-wat2663416304



5 จุดตรวจวัดคุณภาพอากาศในบรรยากาศและระดับเสียงของโครงการ

บริษัท คอนซิลแทนท์ ออฟ เทคโนโลยี จำกัด